

Boletín mensual:
**Evolución de las cotizaciones
al Sistema de Protección Social**
Febrero 2021



Tabla de Contenido

Introducción

3

Resumen General - Cotizaciones febrero 2021

Comportamiento de los cotizantes

6

Comportamiento de algunas novedades

6

Cotizantes beneficiarios del mecanismo de protección al cesante

7

10

Análisis del comportamiento de los cotizantes dependientes del sector privado

Dinámica de los aportantes

11

Dinámica por sector económico

17

Dinámica geográfica y demográfica

20

Contrastes adicionales de la seguridad social

21

23

Seguimiento a las cotizaciones de los independientes

24

Dinámica de los cotizantes

24

Dinámica por sector económico

28

Dinámica geográfica y demográfica

29

Monto de las cotizaciones

31

Comportamiento de los aportes

31

34

Notas técnicas

35

Introducción

El **Sistema de Protección Social (SPS)** busca garantizar un nivel básico en la calidad de vida de los colombianos, a través de la cobertura universal en salud y el aseguramiento de los riesgos de invalidez, vejez y muerte.

Está comprendido por las obligaciones del Estado y la sociedad, así como sus recursos que son destinados a garantizar la cobertura de las prestaciones de carácter económico, de salud y de servicios complementarios, incorporados en la Ley 100 de 1993 y en otras normas.

La información que se genera a partir de las cotizaciones al SPS, analizada en el contexto económico, social, demográfico y geográfico, constituye un insumo fundamental para la toma de decisiones de política pública, especialmente en tiempos de crisis, cuando la celeridad y capacidad de focalización son fundamentales para suavizar los efectos negativos de una coyuntura como la actual.

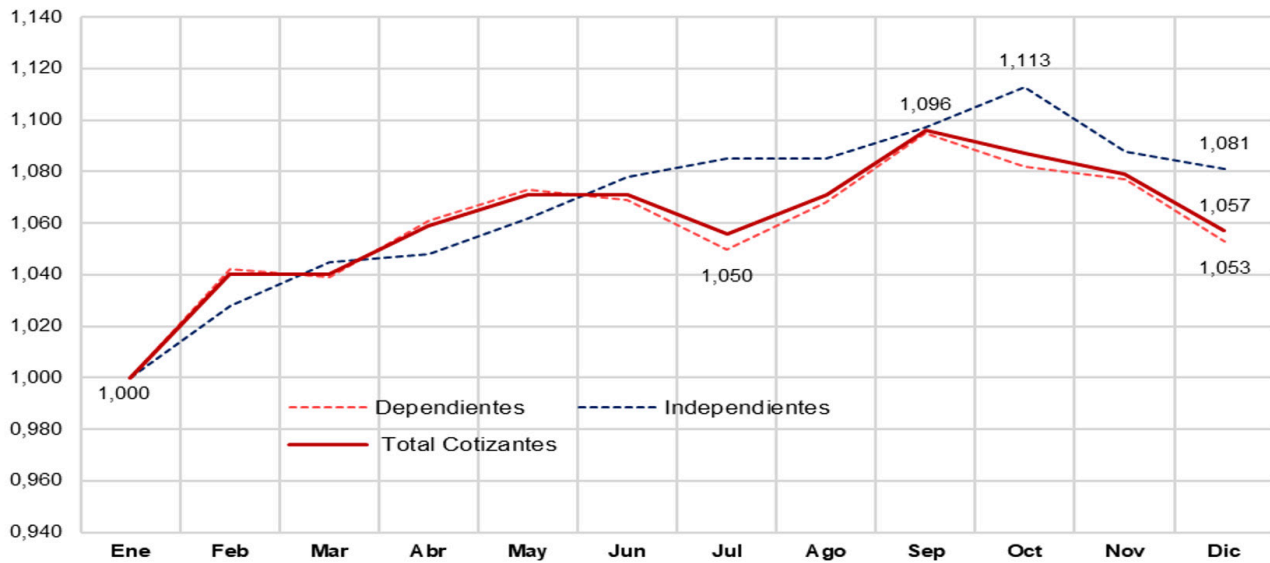
En este sentido, este boletín proporciona un conjunto de estadísticas a partir de la información de cotizaciones al SPS registradas en la **Planilla Integrada de Liquidación de Aportes PILA, correspondientes a las cotizaciones y relaciones laborales del mes de febrero de 2021.**

Para ello se toman los datos reportados por el Ministerio de Salud y Protección Social, con corte al 18 de junio de 2021 y se toman todos los tipos de cotizantes a excepción de los cotizantes tipo: miembro de Carrera Diplomática, o Consular, o Funcionario de Organismo Multilateral (32), beneficiario del Fondo de Solidaridad Pensional (33), beneficiario UPC Adicional (40), Cotizante independiente pago solo salud (42), Cotizante a pensiones con pago por tercero (43), cotizante dependiente de empleo de emergencia con duración mayor o igual a un mes (44), cotizante dependiente de empleo de emergencia con duración menor a un mes (45), trabajador dependiente de entidad beneficiaria del sistema general de participaciones - Aportes Patronales (47) y prepensionado con aporte voluntario en salud (56), toda vez que se considera que éstos no corresponden a cotizantes que realizan aportes obligatorios al SPS y por tanto no se consideran ni independientes ni dependientes

Para efectos de realizar comparaciones de la evolución mes a mes del total de cotizantes observados, se construyó un año típico que refleja la estacionalidad y la tendencia normal de las cotizaciones en Colombia, a través de un índice Estacional Medio Interanual (IEM) que se fundamenta en la estimación de un valor de referencia de los cotizantes de cada mes con relación al mes de enero.

La estimación del IEM se generó a partir de la información de la serie mensual de cotizantes desde enero de 2012 hasta diciembre de 2019 donde se observa un incremento de cotizantes de febrero a junio y de julio a septiembre tal como se muestra en la gráfica 1 y tabla 1. El ejercicio se realizó para los cotizantes independientes y dependientes.

**Gráfico 1. Año típico de las cotizaciones en Colombia.
Cotizantes dependientes, independientes y total ¹**



Fuente: PILA, Cálculos UGPP

**Tabla 1. Índice Estacional Medio Interanual
para cotizantes dependientes, independientes y general**

Tipo Cotizante	Ene	Feb	Mar	Abr	May	Jun	Jul	Ago	Sep	Oct	Nov	Dic
Dependientes	1,000	1,042	1,039	1,061	1,073	1,069	1,050	1,068	1,095	1,082	1,077	1,053
Independientes	1,000	1,028	1,045	1,048	1,062	1,078	1,085	1,085	1,097	1,113	1,088	1,081
Total	1,000	1,040	1,040	1,059	1,071	1,071	1,056	1,071	1,096	1,087	1,079	1,057

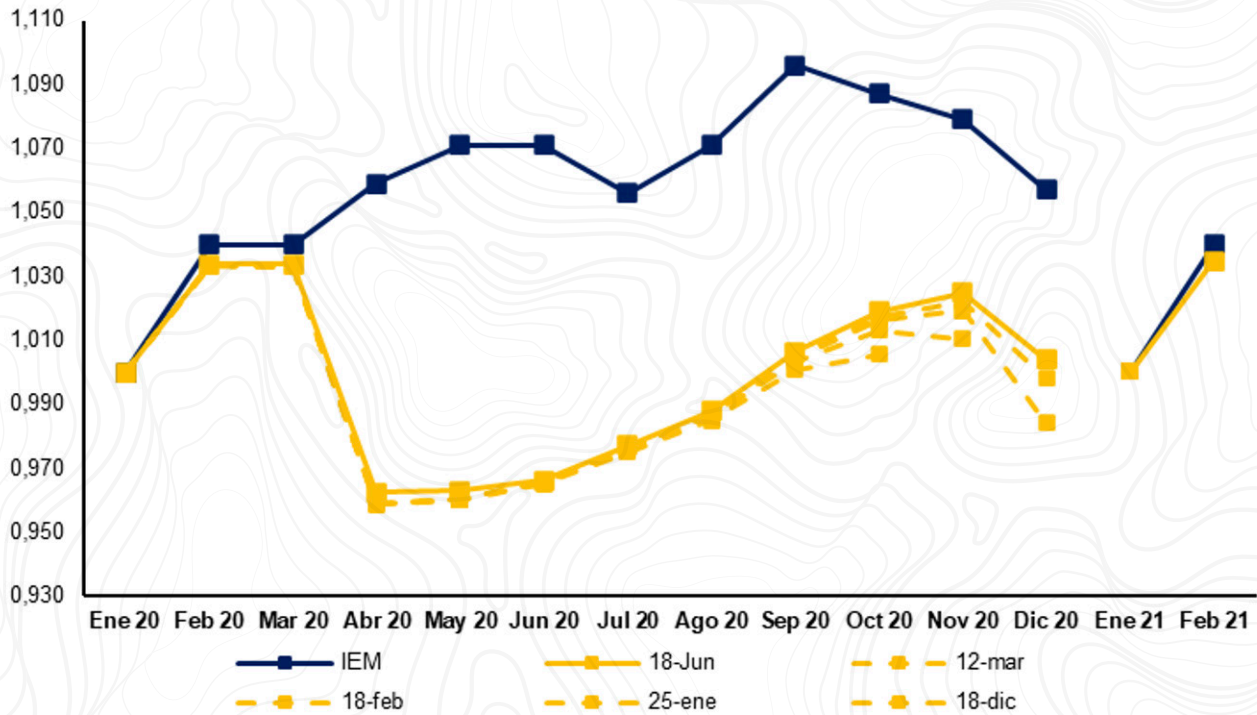
Fuente: PILA, Cálculos UGPP

El gráfico 2 muestra el IEM de los cotizantes estimado con las cotizaciones observadas a diferentes fechas de corte de pago con las que se han realizado los análisis. Se nota el rezago en algunos periodos según la fecha de pago, principalmente en los trabajadores independientes.

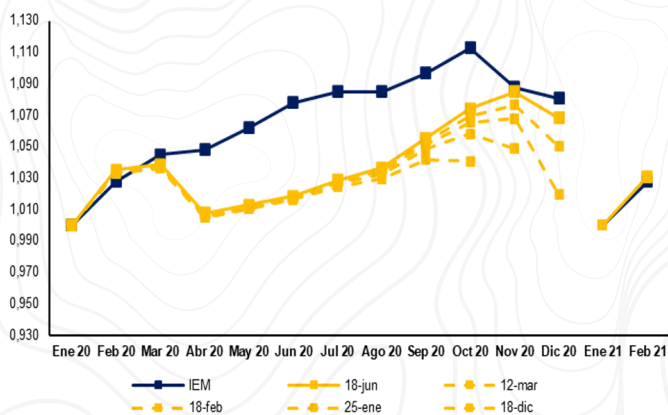
¹ Para comparar la evolución del número de cotizantes, en la UGPP se construyó un “año típico” que captura las variaciones estacionales a nivel mensual observadas entre 2012 y 2019, con una metodología de descomposición clásica de una serie de tiempo considerando que ésta es una relación multiplicativa entre Tendencia, Ciclo, Variaciones Estacionales y un Componente irregular. Al observar los momentos de corte en los que se han realizado los análisis hay un retardo de los pagos en los cotizantes independientes.

Gráfico 2. No. de cotizantes observados 2020 por mes Vs. No. de cotizantes esperados según año típico

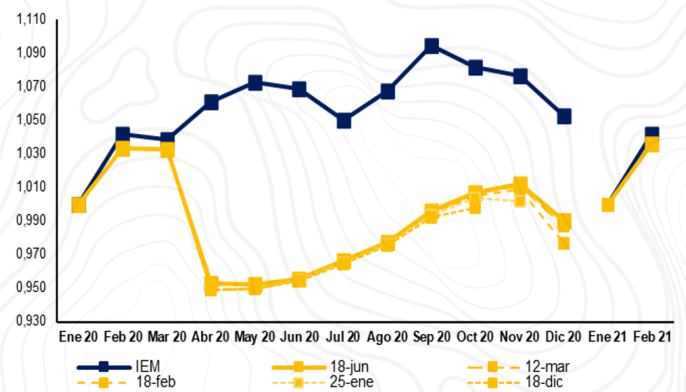
Índice estacional medio sobre el número de cotizantes



Índice estacional medio en independientes



Índice estacional medio en dependientes



Fuente: PILA, Cálculos UGPP

Resumen General - Cotizaciones Febrero 2021

Comportamiento de los cotizantes

En febrero se registraron **11.717.223 cotizantes de los cuales 82,2% eran dependientes y 17,8% independientes**. Si se compara el total de cotizantes entre febrero de 2020 y febrero de 2021, se observa una caída de 3,0%, pasando de 12,08 millones de cotizantes en febrero 2020 a 11,72 millones de cotizantes en febrero 2021. Cabe anotar que, contrastando febrero de 2019 y febrero 2020, el crecimiento registrado fue de 2,7% en el número de cotizantes en dicho período de tiempo.

Con relación a las cotizaciones que se presentaron en febrero y enero de 2021 hubo un incremento del 3,5% el cual es superior al incremento observado entre febrero y enero de 2020 (3,4%). La tabla 2 muestra el seguimiento del número de cotizantes dependientes e independientes durante el 2020 y 2021 frente a los valores esperados en un año típico donde se esperaba cerca de 11,77 millones de cotizantes teniendo en cuenta el número en enero de 2021 lo cual es levemente superior a lo observado. Este comportamiento es similar en los dependientes, mientras que en los independientes hay un leve incremento a lo esperado.

Tabla 2. Número de cotizantes mensuales esperados y observados. Dependientes, independientes y total

		Contraste de Resultados 2020										2021	
		Feb	Mar	Abr	May	Jun	Jul	Ago	Sep	Oct	Nov	Dic	Febrero
	Esperado (a)	12.152.448	12.152.448	12.374.464	12.514.684	12.514.684	12.339.409	12.514.684	12.806.810	12.701.645	12.608.165	12.351.094	11.774.372
	Obtenido (b)	12.081.241	12.081.569	11.246.911	11.255.164	11.292.463	11.419.328	11.545.597	11.760.146	11.906.870	11.976.908	11.731.095	11.717.223
	Diferencia (b-a)	-71.207	-70.879	-1.127.553	-1.259.520	-1.222.221	-920.081	-969.087	-1.046.664	-794.775	-631.257	-619.999	-57.149
	Var. % con lo esperado	-0,59%	-0,58%	-9,11%	-10,06%	-9,77%	-7,46%	-7,74%	-8,17%	-6,26%	-5,01%	-5,02%	-0,49%
Dependientes	Esperado (a)	10.041.262	10.012.353	10.224.356	10.339.995	10.301.448	10.118.354	10.291.812	10.551.998	10.426.723	10.378.541	10.147.264	9.685.828
	Obtenido (b)	9.960.747	9.953.821	9.182.445	9.179.685	9.205.626	9.312.303	9.421.742	9.597.989	9.705.958	9.754.374	9.542.673	9.628.396
	Diferencia (b-a)	-80.515	-58.532	-1.041.911	-1.160.310	-1.095.822	-806.051	-870.070	-954.009	-720.765	-624.167	-604.591	-57.432
	Var. % con lo esperado	-0,80%	-0,58%	-10,19%	-11,22%	-10,64%	-7,97%	-8,45%	-9,04%	-6,91%	-6,01%	-5,96%	-0,59%
Independientes	Esperado (a)	2.105.877	2.140.701	2.146.847	2.175.526	2.208.302	2.222.642	2.222.642	2.247.224	2.280.001	2.228.788	2.214.448	2.082.823
	Obtenido (b)	2.120.494	2.127.748	2.064.466	2.075.479	2.086.837	2.107.025	2.123.855	2.162.157	2.200.912	2.222.534	2.188.422	2.088.827
	Diferencia (b-a)	14.617	-12.953	-82.381	-100.047	-121.465	-115.617	-98.787	-85.067	-79.089	-6.254	-26.026	6.004
	Var. % con lo esperado	0,69%	-0,61%	-3,84%	-4,60%	-5,50%	-5,20%	-4,44%	-3,79%	-3,47%	-0,28%	-1,18%	0,29%

Fuente: PILA, Cálculos UGPP

La **Tabla 3** muestra en detalle, por rango de IBC, el número de cotizantes en febrero de 2021 frente a febrero de 2020 así como las variaciones mensuales del número de cotizantes. Se observa que la caída más fuerte se da en abril de 2020, cuando los cotizantes dependientes presentaron una disminución del 7,7%. Mientras que para el mes de febrero 2021 hubo un aumento del 3,6% en las relaciones laborales dependientes con relación a enero de 2021.

Tabla 3. Total, cotizantes dependientes e independientes por rangos de salario, variaciones porcentuales mensuales y del periodo febrero 2020 – febrero 2021

Rango Ingreso Base Cotización	No. De Cotizantes				Variación % mensual					
	Feb 20 (a)	Feb 21 (b)	Diferencia (-) (a) - (b)	% (a) : (b)	Feb	Mar	Abr	May	Ene 21	Feb 21
Cotizantes Dependientes	9.960.747	9.628.396	-332.351	-3,3%	3,4	-0,1	-7,7	0,0	-2,6	3,6
Hasta 1 SMMLV	3.951.433	3.877.472	-73.961	-1,9%	-2,1	10,6	-6,0	-8,9	5,8	0,8
Mayor a 1 y hasta 2 SMMLV	3.482.534	3.274.466	-208.068	-6,0%	4,3	-10,4	-7,1	6,4	-5,5	2,5
Mayor a 2 y hasta 5 SMMLV	1.841.191	1.804.232	-36.959	-2,0%	8,5	-3,5	-11,4	7,9	-5,2	7,2
Mayor a 5 SMMLV	685.589	672.226	-13.363	-1,9%	21,3	0,1	-12,0	9,2	-23,9	18,0
Cotizantes Independientes	2.120.494	2.088.827	-31.667	-1,5%	3,5	0,3	-3,0	0,5	-7,8	1,9
Hasta 1 SMMLV	1.542.970	1.514.559	-28.411	-1,8%	0,0	-0,6	-3,2	-0,1	0,0	-0,9
Mayor a 1 y hasta 2 SMMLV	368.695	369.660	965	0,3%	16,1	4,3	-0,8	1,9	-23,1	16,1
Mayor a 2 y hasta 5 SMMLV	163.299	160.679	-2.620	-1,6%	13,8	2,4	-4,3	2,8	-27,7	16,4
Mayor a 5 SMMLV	45.530	43.929	-1.601	-3,5%	3,6	-6,1	-10,3	2,1	-25,6	6,6

Fuente: PILA, Cálculos UGPP

Los cotizantes dependientes disminuyeron en 332 mil relaciones laborales, en relación con febrero de 2020. Se presentan reducciones más acentuadas en los cotizantes de los rangos de IBC de mayor o igual a 1 y de entre 2 y 5 SMMLV (-6,0% y -2,0% respectivamente).

Para los cotizantes independientes, la diferencia entre febrero 2020 y febrero 2021 fue de 32 mil cotizantes menos, con una mayor reducción en el rango de mayor a 5 SMMLV (-3,5%) y de hasta 1 SMMLV (-1,8%).

Comportamiento de algunas novedades

La tabla 4 y el gráfico 3 muestran el comportamiento del número de novedades de ingreso, retiro, suspensión temporal y vacaciones presentadas en febrero de 2019, febrero de 2020 y febrero de 2021 en los cotizantes dependientes, así como sus variaciones mensuales y anuales. En este periodo es notoria la disminución de las vacaciones y las suspensiones temporales que descienden en un 86,6% y 23,9% con relación a enero de 2021, estas disminuciones se presentaron entre febrero y enero de 2020. No obstante, el número de vacaciones en febrero de 2021 disminuyeron en 57,0% en relación con febrero de 2020, cifra superior al crecimiento entre febrero 2019 y febrero 2020 en vacaciones (11,6%), mientras que los ingresos presentados entre febrero de 2020 y febrero de 2021 se redujeron en 9,6%.

² Cotizaciones inferiores a 1 SMMLV corresponden a cotizaciones por tiempos parciales de acuerdo con lo establecido en el decreto 1072 de 2015

Se destaca el comportamiento de estas novedades en marzo 2020, mes en el cual disminuyeron los ingresos -33% al tiempo que aumentaron los retiros 49%, las suspensiones temporales 80% y las vacaciones 366%.

El número de suspensiones temporales entre febrero de 2020 y febrero de 2021 crecieron 2,0%, crecimiento inferior al que se observa en las variaciones anuales de dicha novedad de los dos últimos meses. Es importante destacar, que desde mayo las suspensiones temporales han presentado variaciones negativas hasta noviembre, a diferencia de los meses de diciembre y enero de 2021 en donde dicha novedad creció 7,6% y 14,6% respectivamente

Tanto las novedades de suspensión temporal como los de vacaciones tuvieron incrementos bastante altos en 2020 con relación a los ocurridos en el 2019 principalmente en los meses de marzo y abril donde se observaron incrementos entre 102% y 424%. En el caso de las suspensiones temporales, el incremento en marzo y abril fue de 37,0% y 1.428,1% para suspensiones con periodos iguales a 30 días mientras que para los de menos de 30 días fue de 105,4% y 154,4% respectivamente.

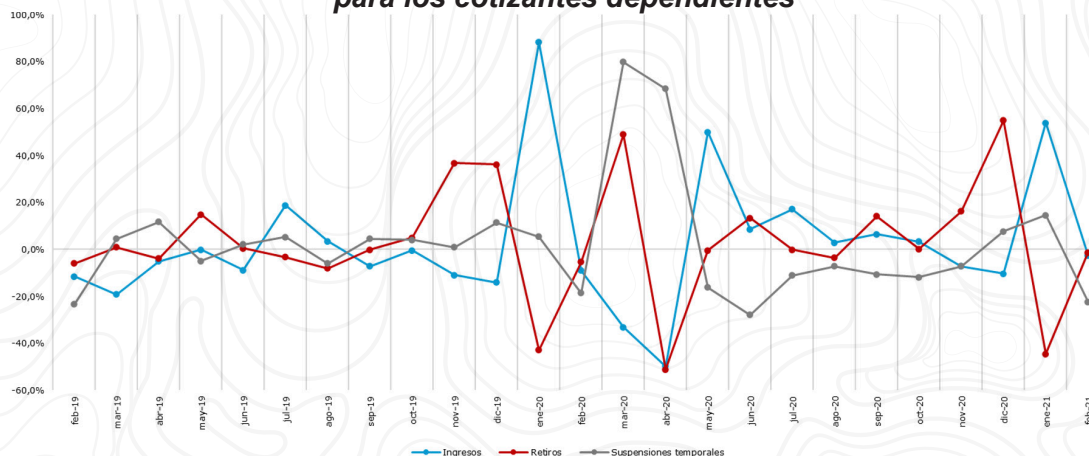
Tabla 4. Resumen del reporte de novedades Cotizantes Dependientes - febrero 2021

Novedad	Número de novedades					Variación		Variaciones Anuales Feb	
	Feb 19	Ene 20	Feb 20	Ene 21	Feb 21	Feb 20-Ene 20	Feb 21-Ene 21	2020-2019	2021-2020
Ingreso	1.077.411	1.224.447	1.114.482	1.024.697	1.007.230	-9,0%	-1,7%	3,4%	-9,6%
Retiro	747.251	827.208	782.898	702.767	687.822	-5,4%	-2,1%	4,8%	-12,1%
Suspensión Temporal	163.282	235.423	191.679	256.932	195.574	-18,6%	-23,9%	17,4%	2,0%
Incapacidad Trabajo	38.379	55.616	56.669	54.521	55.153	1,9%	1,2%	47,7%	-2,7%
Vacaciones	358.571	1.739.426	400.236	1.285.897	172.189	-77,0%	-86,6%	11,6%	-57,0%

Novedad	Variaciones mensuales											Variaciones anuales										
	Mar	Abr	May	Jun	Jul	Ago	Sep	Oct	Nov	Dic	Ene 21	Mar	Abr	May	Jun	Jul	Ago	Sep	Oct	Nov	Dic	Ene 21
Ingreso	-33%	-50%	50%	9%	17%	3%	6%	3%	-7%	-11%	54%	-14%	-55%	-32%	-19%	-20%	-21%	-9%	-6%	-2%	2%	-16%
Retiro	49%	-51%	0%	13%	0%	-4%	14%	0%	16%	55%	-45%	54%	-21%	-32%	-23%	-21%	-17%	-5%	-9%	-23%	-12%	-15%
Suspensión Temporal	80%	68%	-16%	-28%	-11%	-7%	-11%	-12%	-7%	7%	14%	102%	205%	168%	90%	60%	58%	35%	15%	5%	1%	9%
Incapacidad Trabajo	-9%	-34%	17%	10%	15%	4%	5%	5%	-5%	-1%	1%	30%	-10%	-1%	15%	28%	10%	-9%	3%	0%	4%	-2%
Vacaciones	366%	29%	-71%	-26%	6%	-27%	-14%	-16%	-4%	347%	4%	424%	298%	62%	-39%	-37%	-16%	-16%	-42%	-41%	-26%	-26%

Fuente: PILA, Cálculos UGPP

Gráfico 3. Variación mensual de novedades de ingresos, retiros y suspensiones temporales para los cotizantes dependientes



Fuente: PILA, Cálculos UGPP

Las variaciones mensuales de febrero, marzo y abril del 2020 de las novedades se comportan de manera muy volátil pasando, por ejemplo, de un crecimiento entre marzo y febrero de 2020 de los retiros de 49% a una caída en la misma novedad para el mes de abril de 51%, esta situación es similar tanto en los ingresos como en las suspensiones temporales, sin embargo, este comportamiento parece verse algo menos volátil entre mayo y noviembre.

Con relación a las novedades de los cotizantes independientes, la Tabla 5 y el gráfico 3 presenta el comportamiento de los ingresos y retiros. Como se puede observar, las disminuciones en los ingresos y los aumentos en los retiros fueron menos pronunciados para los independientes que para los dependientes, pero a diferencia de éstos últimos, los independientes parecen recuperarse con mayor lentitud tal como se muestra en la tabla 5.

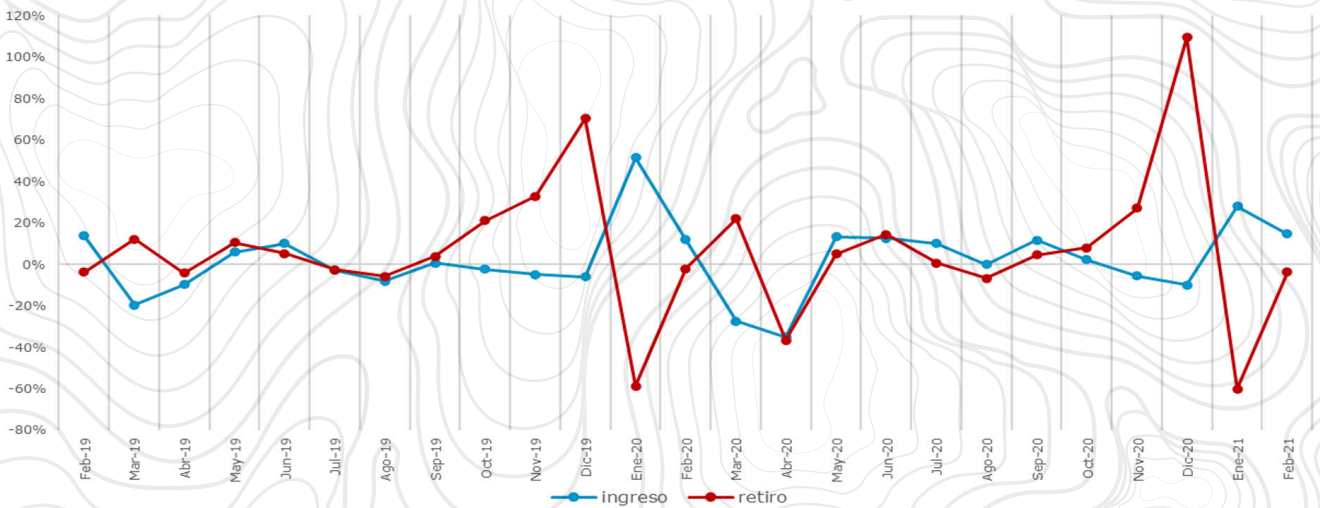
Tabla 5. Total, novedades en febrero 2020 y febrero de 2021, variaciones anuales y mensuales del número de ingresos y retiros para cotizantes independientes

Novedad	Número de novedades					Variación		Variaciones Anuales Ene	
	Feb 19	Ene 20	Feb 20	Ene 21	Feb 21	Feb 20-Ene 20	Feb 21-Ene 21	2020-2019	2021-2020
Ingreso	173.193	170.892	190.899	154.993	177,609	11,7%	14,6%	10,2%	-7,0%
Retiro	74.843	99.404	97.260	100,428	96,448	-2,2%	-4,0%	30,0%	-0,8%

Novedad	Variaciones mensuales											Variaciones anuales										
	Mar	Abr	May	Jun	Jul	Ago	Sep	Oct	Nov	Dic	Ene 21	Mar	Abr	May	Jun	Jul	Ago	Sep	Oct	Nov	Dic	Ene 21
Ingreso	-28%	-35%	13%	12%	10%	0%	12%	2%	-6%	-10%	28%	-1%	-28%	-23%	-21%	-11%	-3%	8%	13%	12%	7%	-9%
Retiro	22%	-37%	5%	14%	1%	-7%	4%	8%	27%	109%	-60%	41%	-6%	-11%	-3%	0%	-1%	-1%	-11%	-15%	4%	1%

Fuente: PILA, Cálculos UGPP

Gráfico 3. Variaciones mensuales de las novedades de los ingresos, retiros y suspensiones temporales para los cotizantes independientes

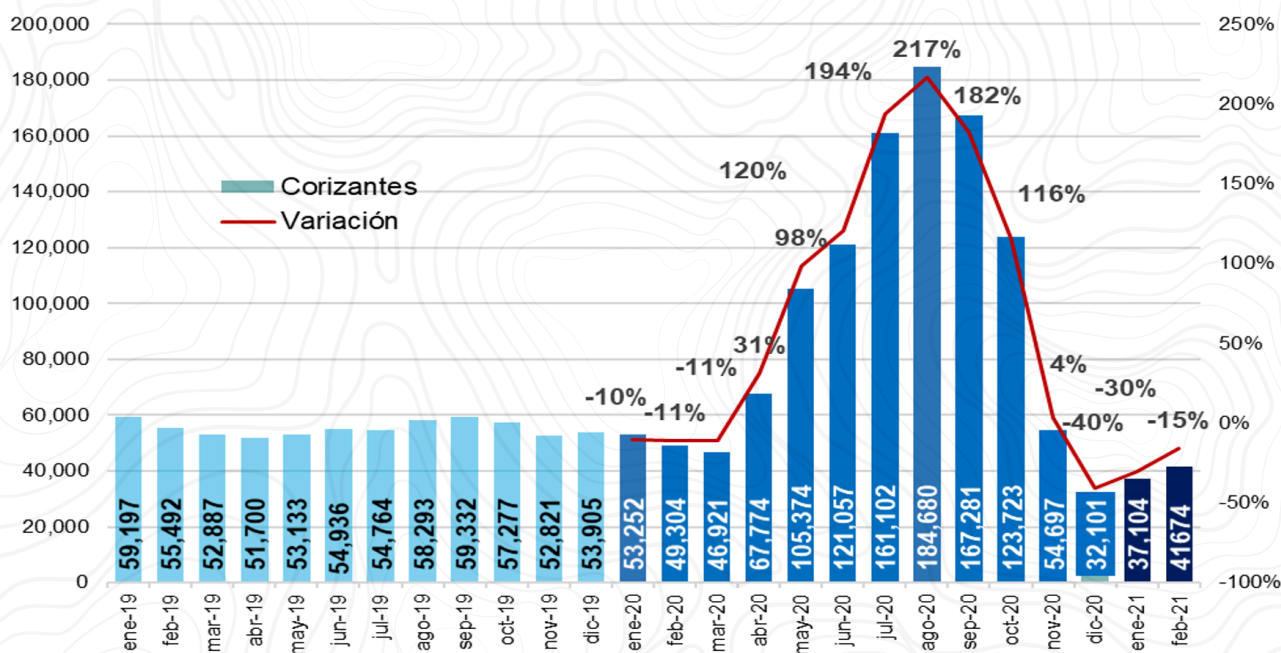


Fuente: PILA, Cálculos UGPP

Cotizantes beneficiarios del mecanismo de protección al cesante

El **gráfico 5** muestra el número de cotizantes tipo 52³ que corresponden a los beneficiarios del mecanismo de protección al cesante.⁴ Como se puede observar, para febrero de 2021 hubo una reducción de 15% en el número de relaciones laborales con tipo 52; 7.630 menos que el número de cotizantes de febrero de 2020. El comportamiento creciente se presentó entre abril y agosto de 2020, meses en los que se alcanzó un crecimiento anual de 217%. Estas personas, aunque se contabilizan dentro del total de cotizantes, no estuvieron realmente activos en el mercado laboral.

**Gráfico 5. Número de cotizantes tipo 52
"Beneficiario del mecanismo de protección al cesante" y
variación anual.**



Fuente: PILA, Cálculos UGPP

³ El tipo de cotizante 52 es utilizado cuando una caja de compensación familiar aporta a los Sistemas Generales de Salud y Pensiones respecto de los beneficiarios del mecanismo de protección al cesante previsto en la Ley 1636 de 2013 y desarrollado en el artículo 2.2.6.1.3.9 de la Sección 3 del Capítulo 1 del Título 6 de la Parte 2 del Libro 2 del Decreto 1072 de 2015

⁴ Resolución 2388 del 10 de junio de 2016, Anexo 2 punto 2.1.2.3.19, página 71.

Análisis del comportamiento de los cotizantes dependientes del sector privado⁵

En febrero de 2021 se encontraron 8.165.339 cotizantes dependientes asociados a aportantes del sector privados, frente a 8.395.975 en febrero del 2020, es decir 2,7% menos. Este aumento es inferior al observada entre febrero de 2020 y febrero de 2019 donde hubo un crecimiento del 3,1%. Al comparar con el número de cotizantes en el mes anterior, se observa un incremento de 2,5%.

Se evidencia una disminución de cotizantes entre febrero de 2021 y febrero 2020 que se encuentra en aquellos que cotizaron entre 1 y hasta 2 SMMLV con un decrecimiento del 6,3%. En este rango hubo un crecimiento del 4,3% en la variación del número de cotizaciones entre febrero 2020 y febrero 2019, siendo el mayor crecimiento en esos dos periodos; el número de cotizantes que realizaron aportes con un rango de IBC menor o igual a 1 SMMLV fue menos afectado con un crecimiento de 0,8%. Al contrastar el número de cotizantes de febrero y enero de 2021 se obtienen variaciones entre -2,1% y 8,3% entre los rangos de salarios, variaciones que tuvieron un comportamiento superior a las obtenidas entre febrero y enero de 2020 donde variaron entre el -,4% y 11,4%. 5

Tabla 6. Total cotizantes dependientes del sector privado en febrero 2020 y febrero 2021 por rangos de salario y variaciones porcentuales mensuales y del periodo

Rango Ingreso Base Cotización	No. De Cotizantes				Variación % mensual												
	Feb 20 (a)	Feb 2021 (b)	Diferencia (-) (a) - (b)	% (a) : (b)	Feb	Mar	Abr	May	Jun	Jul	Ago	Sep	Oct	Nov	Dic	Ene 21	Feb 21
Hasta 1 SMMLV	3.343.966	3.370.145	26.179	0,8%	-5,4	10,9	-3,3	-10,4	-3,1	1,7	-1,2	1,9	0,6	-0,5	-0,4	8,4	-2,1
Mayor a 1 y hasta 2 SMMLV	3.321.706	3.112.036	-209.670	-6,3%	7,8	-11,0	-10,6	10,6	2,5	0,3	1,2	2,1	2,1	1,7	-0,9	-7,5	6,0
Mayor a 2 y hasta 5 SMMLV	1.286.209	1.250.423	-35.786	-2,8%	7,3	-5,5	-11,7	7,0	0,5	4,4	2,6	0,5	2,1	2,5	-2,1	-6,6	5,3
Mayor a 5 SMMLV	444.094	432.735	-11.359	-2,6%	11,4	-0,5	-11,7	3,0	9,6	6,1	2,2	1,0	1,6	6,6	6,4	-18,8	8,3
Dependientes Sector Privado	8.395.975	8.165.339	-230.636	-2,7%	2,2	-0,9	-7,6	-0,1	0,2	0,9	0,5	1,7	1,5	1,2	-0,5	-1,8	2,5

Fuente: PILA, Cálculos UGPP

Para entender mejor la dinámica de los cotizantes en el tiempo, a continuación, se muestran aquellos cotizantes que entre febrero y enero 2021 permanecieron, aquellos que ingresaron y los que salieron. Los 8.165.339 cotizantes de febrero 2021 corresponden a la suma de 7.380.516 que se encontraban en enero y 782.659 (9,6%) que ingresaron para el mes de febrero. A su vez, se destacan las 551.340 relaciones laborales (7,3%) que estaba presentes en el mes de enero, pero no aparecen en febrero, es decir salen entre estos dos meses.

⁵ El sector privado es un subconjunto de cotizantes con tipo de cotización 1, 2 o 22 excluyendo a los que tienen aportantes de entidades públicas.

La **tabla 7** muestra la dinámica de las cotizaciones por rangos salariales en estos dos meses, siendo los cotizantes de 1 o menos SMMLV los que más cambian de comportamiento.

Tabla 7. Total cotizantes de aportantes del sector privado que permanecieron, entraron o salieron entre enero y febrero de 2021

Rango IBC,	Total de cotizantes (Permanecen)	No cotizan en febrero (Salen)	Salen sin novedad de retiro	Salen con novedad de retiro	Ingresan en febrero (Entran)	% de cotizantes que salen	% de cotizantes que entran
<=1 SMMLV	2.750.093	458.971	25.594	433.377	618.425	14,3%	18,4%
1 - 2 SMMLV	2.988.538	84.877	5.516	79.361	123.090	2,8%	4,0%
2 - 3 SMMLV	698.038	18.355	760	17.595	22.644	2,6%	3,1%
3 - 4 SMMLV	331.534	7.483	353	7.130	8.673	2,2%	2,6%
4 - 5 SMMLV	185.304	3.997	169	3.828	4.115	2,1%	2,2%
>= 5 SMMLV	427.009	10.473	424	10.049	5.712	2,4%	1,3%
Total	7.380.516	584.156	32.816	551.340	782.659	7,3%	9,6%

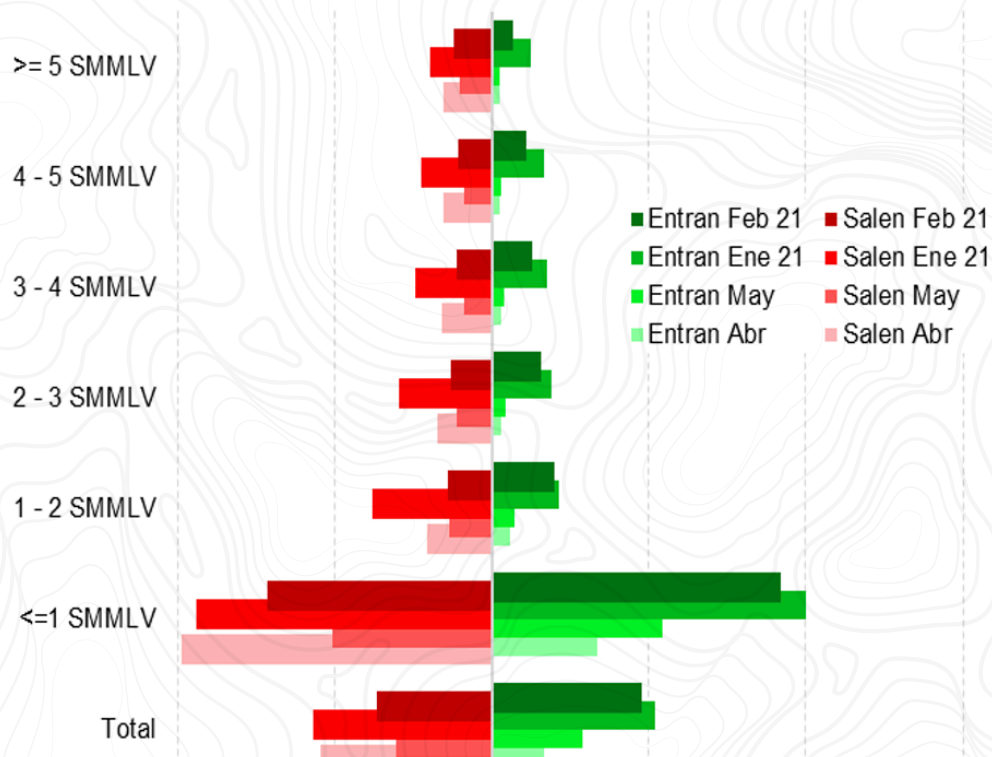
Fuente: PILA, Cálculos UGPP

El **grafico 6** muestra la dinámica de entradas y salidas de los meses de abril, mayo de 2020, enero y febrero de 2021.

Se puede observar una salida de cotizantes concentrada en abril, de manera más acentuada en el primer rango de cotización (≥ 1 SMMLV). En este periodo, salieron 278 mil cotizantes más que los que se retiraron en el mismo periodo del año anterior. El total de retiros disminuyó para los meses siguientes, situándose incluso por debajo de lo observado en años anteriores.

Los ingresos, por su parte, han crecido menos que lo que tradicionalmente lo hacen. En abril, en particular, presentó un nivel de ingresos históricamente bajo (entraron 385 mil cotizantes menos que en el mismo mes de 2019), que ha venido recuperándose gradualmente pero que, en todo caso, se ha mantenido durante todo el periodo por debajo de lo observado en años anteriores.

Gráfico 6. Porcentaje de cotizantes que entran y salen para abril 2020, mayo 2020, enero 2021 y febrero 2021.



Fuente: PILA, Cálculos UGPP

Al observar con detalle los 7.380.516 cotizantes que permanecieron entre enero y febrero 2021, 5,2% de los cotizantes aumentaron su monto de cotización en febrero dado que en enero cotizaba entre 1 y 2 SMMLV, mientras que el 9,3% disminuyó su monto de cotización tal como se observa en la Tabla 8. El mayor decrecimiento se presenta en las personas que cotizaron entre 4 y 5 SMMLV en enero y en febrero pasaron a cotizar por un menor rango. De manera general hubo un decrecimiento promedio del 12,9% por rango salarial y un aumento promedio tan solo del 11,73%. En estos dos periodos cerca del 80% cotizaron por un mismo rango de IBC.

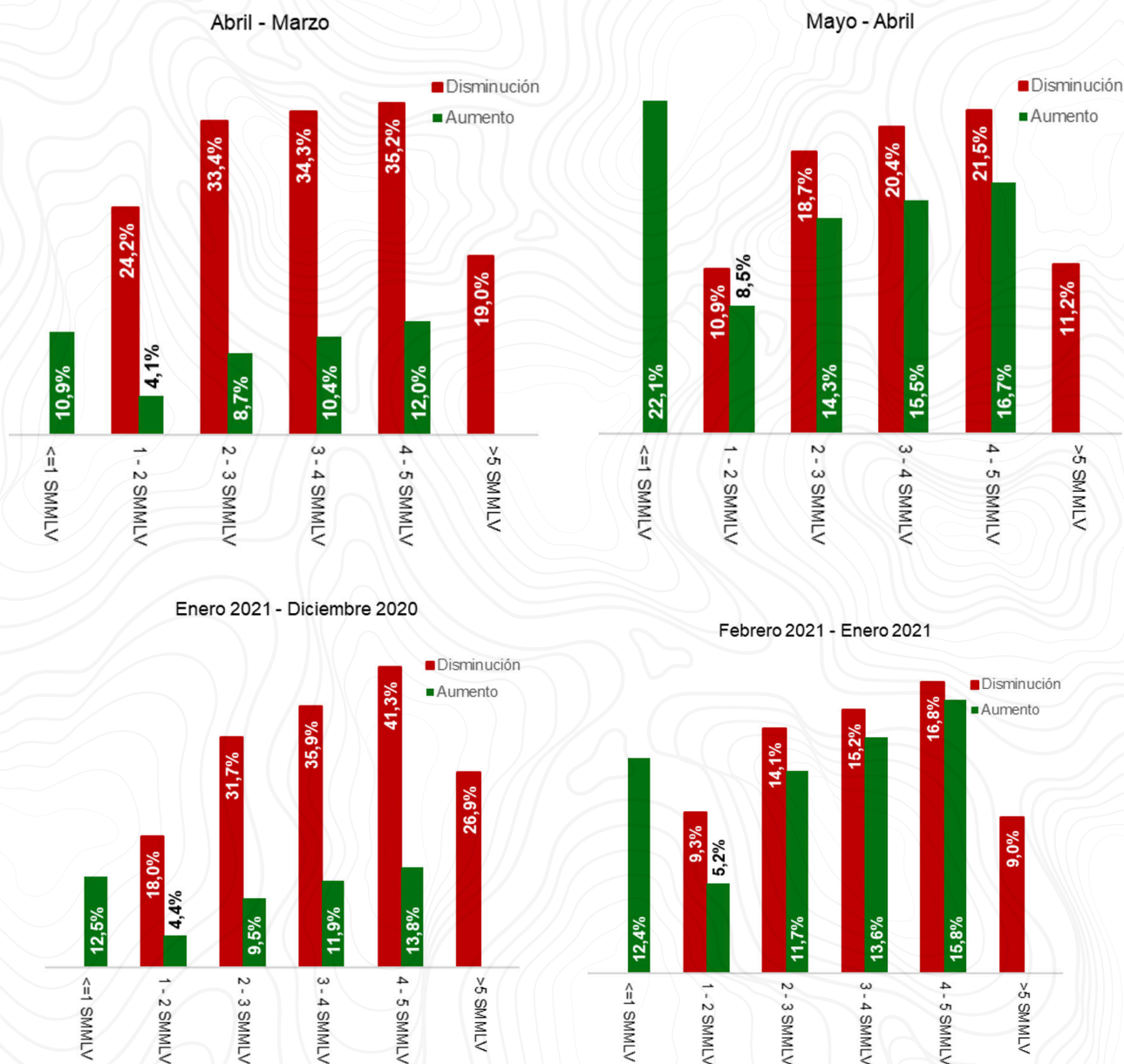
Tabla 8. Matriz de transición de los cotizantes que permanecieron cotizantes entre enero 2021 y febrero de 2021

	<=1 SMMLV	1 - 2 SMMLV	2 - 3 SMMLV	3 - 4 SMMLV	4 - 5 SMMLV	>5 SMMLV	Disminución rango de cotización	Aumento rango de cotización
<=1 SMMLV	87,6%	11,8%	0,5%	0,1%	0,0%	0,0%		12,4%
1 - 2 SMMLV	9,3%	85,5%	4,6%	0,5%	0,1%	0,1%	9,3%	5,2%
2 - 3 SMMLV	1,3%	12,8%	74,2%	9,2%	1,6%	0,9%	14,1%	11,7%
3 - 4 SMMLV	0,5%	3,0%	11,7%	71,3%	9,5%	4,1%	15,2%	13,6%
4 - 5 SMMLV	0,3%	1,2%	4,2%	11,1%	67,5%	15,8%	16,8%	15,8%
>5 SMMLV	0,1%	0,4%	1,3%	2,5%	4,6%	91,0%	9,0%	
Totales						Permanecen	Disminuyen	Aumentan
						79,5%	12,9%	11,7%

Fuente: PILA, Cálculos UGPP

El **Gráfico 7** presenta el mismo análisis sobre aquellos que permanecen en el sistema, diferenciando entre quienes lo hacen con una disminución en su rango de cotización y aquellos que presentan un incremento en el mismo.

Gráfico 7. Porcentaje de las relaciones laborales que han aumentado y disminuido su rango de cotización de los cotizantes que han permanecido en un par de meses



Fuente: PILA, Cálculos UGPP

Al observar la dinámica de los cotizantes entre febrero de 2021 y febrero de 2020, se destaca que 3.345.942 (39,9%) cotizaron en febrero 2020 y no cotizaron en febrero de 2021, que son 12 mil salidas más que las ocurridas en el 2019; así mismo hay 3.112.311 (38,3%) cotizaron en febrero de 2021 y no en febrero 2020, es decir cerca de 33 mil entradas menos que las evidenciadas entre febrero de 2020 y febrero de 2019; por último, hubo 5.042.699 (60,1%) cotizaron en febrero de 2021 y en febrero 2020. La tabla 9 presenta el detalle de la transición ocurrida con el monto de cotización de las 5.042.699 relaciones laborales que permanecieron en los dos periodos de febrero.

Con relación a los cotizantes que se encontraron en los dos periodos de febrero, de los que cotizaban por 1 SMMLV o menos en 2020 el 16,2% pasaron a cotizar por 1 a 2 SMMLV en 2021 y de los que cotizaban por 1 a 2 SMMLV el 14,2% cotizó por 1 SMMLV o menos. Las dinámicas con los demás rangos salariales tienden a presentar un menor porcentaje en el aumento que en la disminución, por ejemplo, de los que cotizaban de 2 a 3 SMMLV el 19,8% paso a cotizar de 1 a 2 SMMLV mientras que el 5,3% de los que cotizaban en 2020 por 1 a 2 SMMLV pasaron a cotizar de 2 a 3 SMMLV. En el agregado, las disminuciones por rangos salariales varían entre el 14,2% y 25,7% mientras que los aumentos entre 6,3% y 17,6%. Es decir, en promedio 24,1% de los cotizantes disminuyen su rango salarial mientras que en promedio el 6,6% lo aumenta y el 86,4% permanece con el mismo rango.

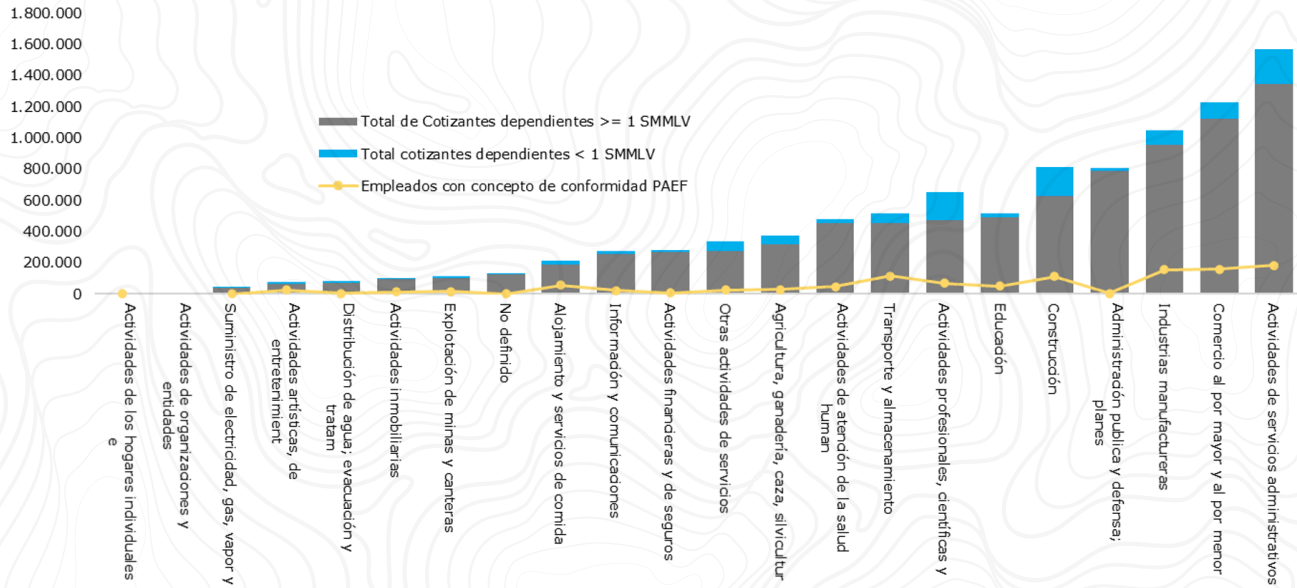
Son aquellos que cotizaban entre 3 y 4 SMMLV y entre 4 y 5 SMMLV quienes en mayor medida desmejoran sus condiciones previas.

Tabla 9. Matriz de transición de los cotizantes que permanecieron cotizantes entre febrero 2020 y febrero de 2021

	<=1 SMMLV	1 - 2 SMMLV	2 - 3 SMMLV	3 - 4 SMMLV	4 - 5 SMMLV	>5 SMMLV	Disminución de rango de cotización	Aumento de rango de cotización
<=1 SMMLV	82,6%	16,2%	0,8%	0,2%	0,1%	0,1%		17,4%
1 - 2 SMMLV	14,2%	79,5%	5,3%	0,7%	0,2%	0,2%	14,2%	6,3%
2 - 3 SMMLV	2,2%	19,8%	65,4%	9,5%	2,0%	1,2%	21,9%	12,6%
3 - 4 SMMLV	1,1%	4,8%	17,9%	60,1%	10,8%	5,3%	23,8%	16,1%
4 - 5 SMMLV	0,8%	2,1%	6,2%	16,7%	56,7%	17,6%	25,7%	17,6%
>5 SMMLV	0,4%	0,8%	1,7%	3,3%	6,9%	86,8%	13,2%	
Totales						Permanecen	Disminuyen	Aumentan
						86,4%	24,1%	6,6%

Fuente: PILA, Cálculos UGPP

Gráfico 8. No. de cotizantes dependientes del sector privado para febrero por actividad económica y número de trabajadores con concepto de conformidad en PAEF para la nómina del mismo mes



Fuente: PILA, Cálculos UGPP

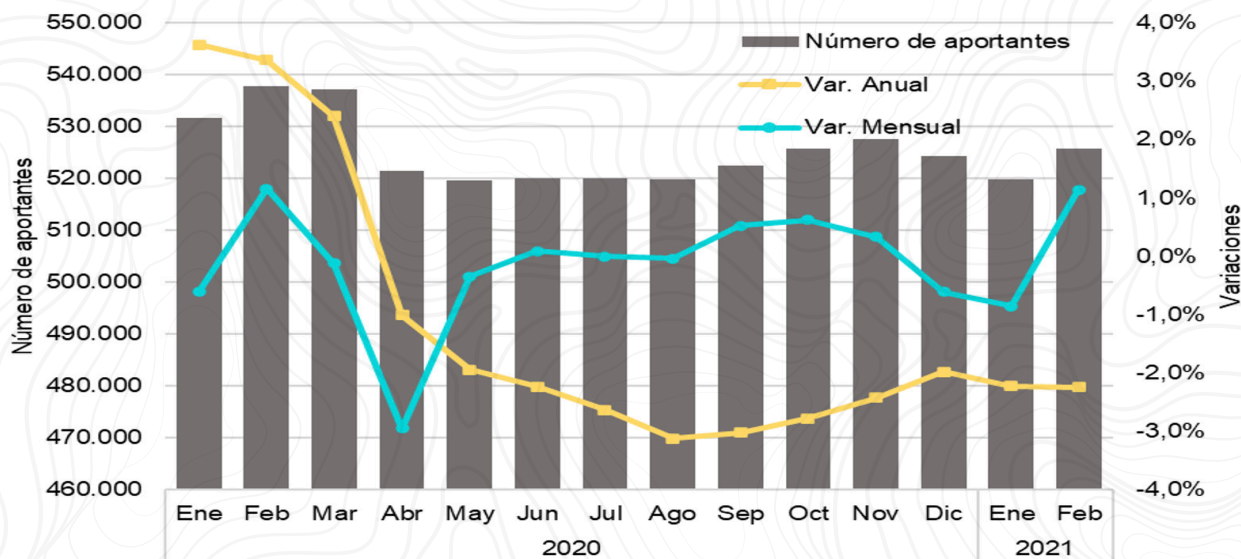
Al comparar la distribución del número de cotizantes dependientes del sector privado con el número de personas que fueron beneficiadas con el PAEF para febrero de 2020 se observa una tendencia similar, no obstante, hay diferencias en los niveles y algunos aportantes como los de actividades financieras u otras actividades de servicios presentan una leve discrepancia con el comportamiento de las cotizaciones con los beneficios.

Dinámica de los aportantes

En febrero de 2021 el número de aportantes totales ascendió a 526.495, 11.361 menos que en febrero 2020 y 6.064 más que en enero de 2021.

Igual que en el caso de los cotizantes, la mayor reducción en el número de aportantes se presentó en el mes de abril del 2020 con una caída del 2,9%.

Gráfico 9, Total aportantes mensualmente en el 2020, variación anual y mensual en este total



Fuente: PILA, Cálculos UGPP

De los 526.495 aportantes del mes de febrero, 500.395 se consideran aportantes asociados al sector privado. De ellos, 75,5% aportaron en febrero del 2020 y febrero de 2021, el 24,4% entraron para el mes de febrero de 2021 y el 25,7% salieron del sistema. Sobresale el hecho de que, del total de los aportantes que salen, el 93,3% corresponden a micro y pequeños aportantes.

Tabla 10. Total aportantes que dejaron de cotizar, entraron y permanecieron entre febrero 2021 y febrero de 2021

Tamaño de la empresa	Total aportantes de febrero 2020 a febrero de 2021				
	Permanecen	Salen	Entran	Salen %	Entran %
Micro (=1)	101.870	67.591	63.914	39,89%	38,55%
Micro (2 - 10)	192.281	54.649	45.626	22,13%	19,18%
Pequeñas (11-50)	62.056	7.817	7.731	11,19%	11,08%
Mediana (51-200)	16.291	863	1.449	5,03%	8,17%
Grandes (201-500)	3.427	93	279	2,63%	7,52%
Muy grandes (>500)	1.910	24	299	1,25%	13,54%
Total	377.835	131.036	119.298	25,75%	24,00%

Fuente: PILA, Cálculos UGPP

En cuanto a los aportantes que se encuentran cotizando en el sistema tanto en febrero 2020 como en febrero de 2021, se puede observar una disminución de 1,7% de los cotizantes asociados a aportantes privados. La disminución más significativa (-39,89%) se da entre los micro aportantes que cotizan por una única persona.

La **tabla 11** muestra la disminución y aumento del número de cotizantes en los aportantes que han permanecido en todos los periodos. Se puede observar que el número de cotizantes de empresas que han permanecido ha tenido leves aumentos a partir de junio, entre febrero de 2021 y enero de 2021 el número de empleados tuvo una disminución de 1,8%.

Tabla 11. Variación porcentual del número de cotizantes asociados a los aportantes que han permanecido

Tamaño del aportante	Variación del número de aportantes de febrero de 2020 a febrero de 2021											
	Mar 20	Abr 20	May 20	Jun 20	Jul 20	Ago 20	Sep 20	Oct 20	Nov 20	Dic 20	Ene 21	Feb 21
Micro (=1)	-1,3%	-7,7%	0,1%	0,4%	-0,2%	-1,0%	0,3%	0,1%	-0,2%	-1,8%	-2,6%	0,7%
Micro (2 - 10)	-2,8%	-8,5%	-0,8%	-1,3%	-1,5%	-2,4%	-2,2%	-2,2%	-2,2%	-3,7%	-5,8%	-3,9%
Pequeñas (11-50)	-1,1%	-8,6%	0,5%	0,6%	0,6%	0,0%	1,7%	1,3%	0,6%	-2,4%	-1,6%	3,2%
Mediana (51-200)	-0,4%	-7,9%	0,8%	1,0%	1,0%	0,4%	1,9%	1,3%	0,9%	-1,0%	-1,3%	2,8%
Grandes (201-500)	0,0%	-6,6%	-0,3%	0,5%	1,1%	0,4%	1,4%	1,3%	1,1%	0,0%	-1,9%	2,5%
Muy grandes (>500)	-0,2%	-5,2%	-1,8%	-0,3%	0,9%	1,0%	1,6%	1,8%	2,0%	1,2%	-2,0%	0,9%
Total	-0,6%	-6,9%	-0,5%	0,3%	0,7%	0,3%	1,4%	1,3%	1,1%	-0,4%	-2,0%	1,8%

Fuente: PILA, Cálculos UGPP

De los aportantes entre febrero de 2020 y febrero 2021, se observa que 131.036 aportantes que aportaron entre febrero de 2020 y no cotizaron en meses posteriores; de los cuales 65.437 retiraron a todos sus empleados y 1.358 cancelaron su matrícula mercantil, para una cifra de 66.795 aportantes que han dejado de aportar en el acumulado de febrero 2020 a febrero de 2021.

La Tabla 12 muestra la distribución absoluta y relativa de este número de aportantes de marzo de 2020 a febrero de 2021 que han dejado de aportar por actividad económica y diferenciando por el tamaño del cotizante. Se observa que el 97,0% de los aportantes que han dejado de aportar al SPS corresponden a micro aportantes, entre los que sobresalen aquellos que realizaban cotizaciones por una persona y representan el 66,6% del total. La tabla 11 muestra la disminución y aumento del número de cotizantes en los aportantes que han permanecido en un par de meses consecutivos.

Tabla 12. Distribución absoluta y porcentual de aportantes que han dejado de cotizar desde marzo

	Micro (=1)		Micro (2-10)		Pequeñas		Medianas		Grandes y muy grandes		Total	
	Total	%	Total	%	Total	%	Total	%	Total	%	Total	%
Actividades profesionales, científicas y técnicas	12.839	29%	3.898	19%	247	13%	19	14%	4	19%	17.007	25%
Construcción	2.817	6%	3.405	17%	610	33%	22	16%	4	19%	6.858	10%
Comercio al por mayor y al por menor	4.629	10%	2.830	14%	180	10%	12	9%	1	5%	7.652	11%
Otras actividades de servicios	4.104	9%	1.297	6%	112	6%	20	15%	1	5%	5.534	8%
Actividades de servicios administrativos y de apoyo	3.378	8%	1.251	6%	99	5%	15	11%	3	14%	4.746	7%
Administración pública y defensa	3.641	8%	1.005	5%	63	3%	2	1%	0	0%	4.711	7%
Industrias manufactureras	1.875	4%	1.535	8%	111	6%	5	4%	1	5%	3.527	5%
Alojamiento y servicios de comida	1.804	4%	1.724	8%	117	6%	7	5%	1	5%	3.653	5%
Actividades de los hogares individuales en calidad	2.666	6%	171	1%	6	0%	0	0%	0	0%	2.843	4%
Transporte y almacenamiento	1.148	3%	733	4%	43	2%	4	3%	1	5%	1.929	3%
Agricultura, ganadería, caza, silvicultura y pesca	929	2%	519	3%	48	3%	1	1%	2	10%	1.499	2%
Información y comunicaciones	1.159	3%	326	2%	25	1%	0	0%	0	0%	1.510	2%
Actividades de atención de la salud humana	1.002	2%	313	2%	58	3%	6	4%	1	5%	1.380	2%
Educación	620	1%	421	2%	41	2%	12	9%	0	0%	1.094	2%
Actividades inmobiliarias	716	2%	215	1%	11	1%	2	1%	0	0%	944	1%
Actividades artísticas, de entretenimiento	390	1%	215	1%	10	1%	1	1%	0	0%	616	1%
Actividades financieras y de seguros	407	1%	147	1%	4	0%	2	1%	2	10%	562	1%
Explotación de minas y canteras	123	0%	119	1%	22	1%	3	2%	0	0%	267	0%
Distribución de agua;	97	0%	61	0%	8	0%	2	1%	0	0%	168	0%
Actividades inmobiliarias	43	0%	25	0%	1	0%	0	0%	0	0%	69	0%
Otros	126	0%	81	0%	18	1%	1	1%	0	0%	226	0%
Total	44.513	100%	20.291	100%	1.834	100%	136	100%	21	100%	66.795	100%

Fuente: PILA, Cálculos UGPP

Dinámica por sector económico

Para los cotizantes dependientes privados, la mayor variación para el periodo febrero 2020–febrero 2021 se presentó en las actividades de alojamiento y servicios de comida con una disminución de 23,1%.

Debido a su mayor tamaño, las segundas actividades de mayor impacto en la reducción total del periodo (-2,7%) fueron las actividades de alojamiento y servicios de comida, con una reducción de 64,3 mil cotizantes (-0,7 puntos porcentuales), seguido de actividades de industria manufacturera y educación, cuyos aportes a la reducción total del periodo fueron -0,5 y -0,5 puntos porcentuales respectivamente.

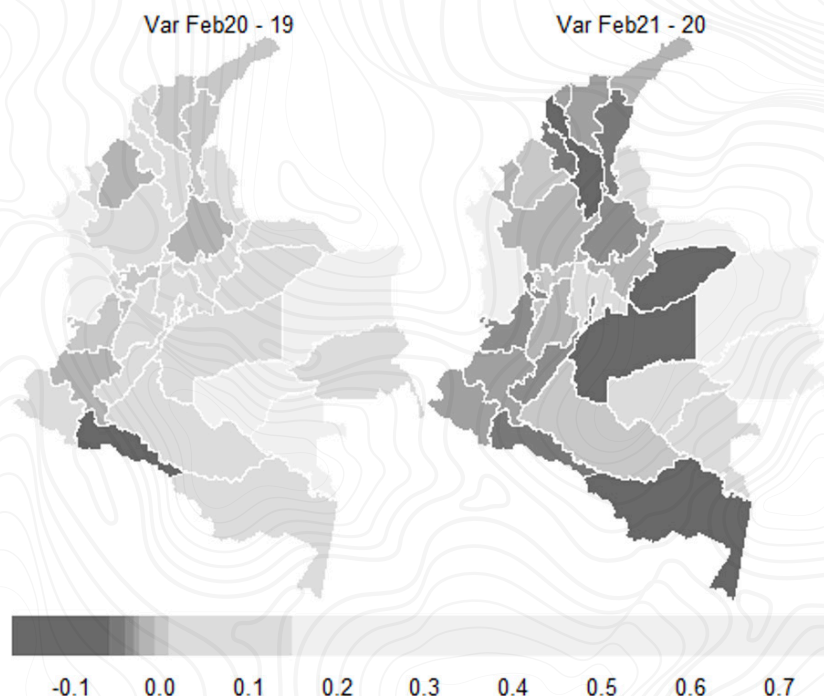
Tabla 13. Distribución de los cotizantes de aportantes privados según la sección económica y los contrastes entre febrero 2019, febrero 2020 y febrero 2021

Actividad (Sección CIU Rev. 4. A.C)	Feb 2019	Ene 2019	Feb 2020	Ene 2020	Feb 2021	Particip. % en el total Feb 2021	Δ% Feb 20 - Feb 19	Contribución	Δ% Anual Feb 21	Contribución
Alojamiento y servicios de comida	243,6	253,2	258,0	193,7	198,5	2,4%	5,9%	0,2%	-23,1%	-0,7%
Industrias manufactureras	1.024,2	1.034,3	1.047,1	990,4	1.007,9	12,3%	2,2%	0,3%	-3,7%	-0,5%
Educación	303,0	236,3	300,7	206,7	262,2	3,2%	-0,7%	0,0%	-12,8%	-0,5%
Transporte y almacenamiento	499,7	515,8	520,9	483,7	487,5	6,0%	4,2%	0,3%	-6,4%	-0,4%
Actividades de servicios administrativos y de apoyo	1.498,0	1.555,2	1.553,5	1.512,7	1.520,3	18,6%	3,7%	0,7%	-2,1%	-0,4%
Construcción	814,9	822,2	837,1	783,9	809,7	9,9%	2,7%	0,3%	-3,3%	-0,3%
Otras actividades de servicios	309,1	271,4	297,3	254,4	274,8	3,4%	-3,8%	-0,1%	-7,6%	-0,3%
Actividades financieras y de seguros	254,7	259,1	260,8	249,7	250,9	3,1%	2,4%	0,1%	-3,8%	-0,1%
Actividades profesionales, científicas y técnicas	607,6	622,6	635,9	614,9	626,6	7,7%	4,7%	0,3%	-1,5%	-0,1%
Explotación de minas y canteras	113,1	109,3	110,1	99,3	101,2	1,2%	-2,7%	0,0%	-8,0%	-0,1%
Actividades artísticas, de entretenimiento y recreación	76,2	78,3	79,4	71,2	72,0	0,9%	4,2%	0,0%	-9,3%	-0,1%
Administración pública y defensa; planes de seguridad soc	108,5	101,6	104,7	96,9	100,8	1,2%	-3,5%	0,0%	-3,8%	0,0%
Actividades de los hogares individuales	2,5	2,6	2,7	2,5	2,6	0,0%	5,9%	0,0%	-5,3%	0,0%
Actividades de organizaciones y entidades extraterritoriales	3,3	2,6	2,8	2,8	2,9	0,0%	-12,8%	0,0%	3,3%	0,0%
Suministro de electricidad, gas, vapor	13,4	14,0	14,0	14,4	14,4	0,2%	4,6%	0,0%	2,7%	0,0%
Distribución de agua; evacuación y tratamiento de agua	46,5	49,4	49,9	51,7	52,3	0,6%	7,3%	0,0%	4,9%	0,0%
Actividades inmobiliarias	86,4	90,4	91,8	93,3	94,9	1,2%	6,2%	0,1%	3,4%	0,0%
Agricultura, ganadería, caza, silvicultura y pesca	342,1	353,6	355,4	357,7	359,2	4,4%	3,9%	0,2%	1,1%	0,0%
No definido	93,7	87,0	90,1	95,6	99,2	1,2%	-3,8%	0,0%	10,0%	0,1%
Actividades de atención de la salud hum	372,1	375,7	384,7	389,1	398,6	4,9%	3,4%	0,2%	3,6%	0,2%
Información y comunicaciones	216,0	232,1	235,5	244,4	250,1	3,1%	9,0%	0,2%	6,2%	0,2%
Comercio al por mayor / por menor; rep. de vehíc	1.112,2	1.147,5	1.163,6	1.157,9	1.178,7	14,4%	4,6%	0,6%	1,3%	0,2%
Total general	8.140,7	8.214,2	8.396,0	7.966,9	8.165,3	100,0%	3,1%	3,1%	-2,7%	-2,7%

Fuente: PILA, Cálculos UGPP

Dinámica geográfica y demográfica

Gráfico 10. Variaciones mensuales y del periodo por departamento para cotizantes de aportantes sector privado



El crecimiento en el número cotizantes de febrero 2021 frente a enero de 2021 fue de manera sistemática en los diversos departamentos del país, con relación al número de cotizantes en febrero de 2020, se notan reducciones del número de cotizantes, Bolívar y Meta presentan las mayores disminuciones disminución anula en las cotizaciones en un 7,4% y un 8,5%. En Bogotá la disminución fue del 4,9% en el número de cotizantes entre febrero de 2021 y febrero de 2020.

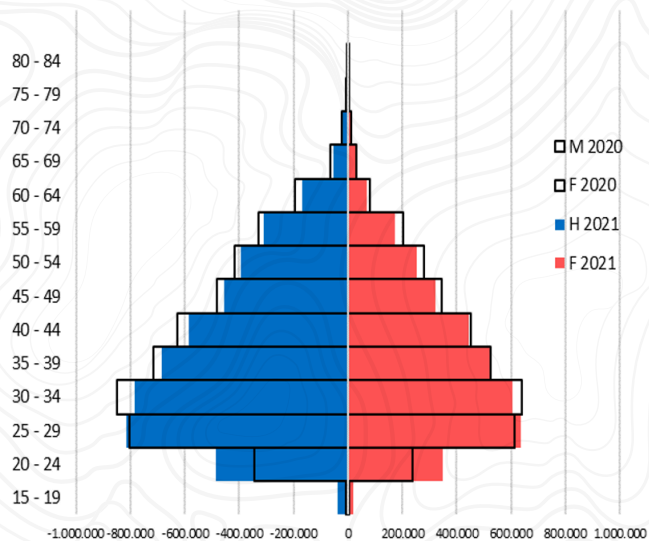
Tabla 14. Resumen de la variación mensual y anual de las cotizaciones en dependientes de sector privado para febrero 2021 en 12 principales departamentos.

Departamento	Total cotizantes	Variaciones mensuales						Variación Ene 21 – Feb 21	Variación Feb 20 – Feb 21
	Feb 21	Mar	Abr	May	Oct	Nov	Dic		
Bogotá, D.C.	2.522.920	-1,1%	-6,8%	-1,2%	1,0%	1,2%	-0,6%	1,7%	-4,9%
Antioquia	1.515.403	-1,0%	-7,4%	0,1%	1,7%	1,2%	-0,6%	2,3%	-1,4%
Valle del cauca	825.698	-1,0%	-7,0%	0,1%	1,4%	0,7%	0,0%	2,1%	-3,8%
Atlántico	410.128	-0,4%	-7,4%	0,4%	1,2%	0,8%	-0,7%	1,9%	-2,5%
Santander	347.801	-0,7%	-9,8%	-1,1%	1,7%	1,7%	-0,8%	3,4%	-3,3%
Cundinamarca	337.488	-2,9%	-6,9%	-0,2%	3,5%	-0,3%	-1,7%	2,9%	1,1%
Bolívar	216.539	-1,4%	-9,2%	-0,8%	1,6%	1,8%	0,2%	3,4%	-7,4%
Risaralda	167.455	-0,9%	-8,3%	0,0%	1,4%	0,5%	-0,7%	2,1%	-3,0%
Meta	149.876	-0,7%	-11,3%	-2,4%	1,5%	1,9%	-1,9%	3,5%	-8,5%
Caldas	138.984	-1,4%	-8,9%	0,2%	2,7%	2,0%	-0,7%	3,0%	-2,1%
Tolima	140.140	-1,3%	-9,6%	1,4%	1,7%	1,3%	-1,1%	2,6%	-0,3%
Norte de Santander	141.510	0,4%	-9,2%	1,7%	1,4%	0,9%	-1,8%	5,1%	2,2%
Total Nacional	8.163.175	-0,9%	-7,8%	-0,1%	1,5%	1,2%	-0,7%	2,5%	-2,7%

Fuente: PILA, Cálculos UGPP – Resumen de los 12 departamentos con mayor número de cotizantes.

Gráfico 11. Estructura de población de los cotizantes de febrero 2020 , enero 2021 y febrero 2021 así como el índice de feminidad por grupos quinquenales de edad

Edad	Índice de feminización de las personas cotizantes por grupos quinquenales		
	Feb 20 (A)	Feb 21 (B)	Var. (B)-(A)
15 - 19	84,2	54,9	-34,8%
20 - 24	69,6	71,6	2,8%
25 - 29	76,6	78,1	1,9%
30 - 34	74,9	77,1	2,8%
35 - 39	73,3	76,8	4,7%
40 - 44	72,2	75,7	4,9%
45 - 49	71,1	70,6	-0,7%
50 - 54	67,0	64,8	-3,3%
55 - 59	61,7	55,6	-9,8%
60 - 64	42,0	40,4	-3,8%
65 - 69	47,1	50,8	7,7%
70 - 74	50,4	62,0	23,1%
Total	70,3	71,7	2,0%



Fuente: PILA, Cálculos UGPP

El índice de feminidad en enero de 2021 y febrero de 2021 se encuentra entre 54 y 78 mujeres por cada 100 hombres cotizando en menores de 55 años con aumento del índice en febrero de 2021, la disminución más fuerte se da en personas de 15 a 19 años.

Comparado con febrero 2020, en febrero de 2021 el número de cotizantes mujeres entre 15 y 24 años creció 50,5% cifra mayor que la variación de los hombres en ese mismo rango de edad cuyo valor correspondió a 49,4%.

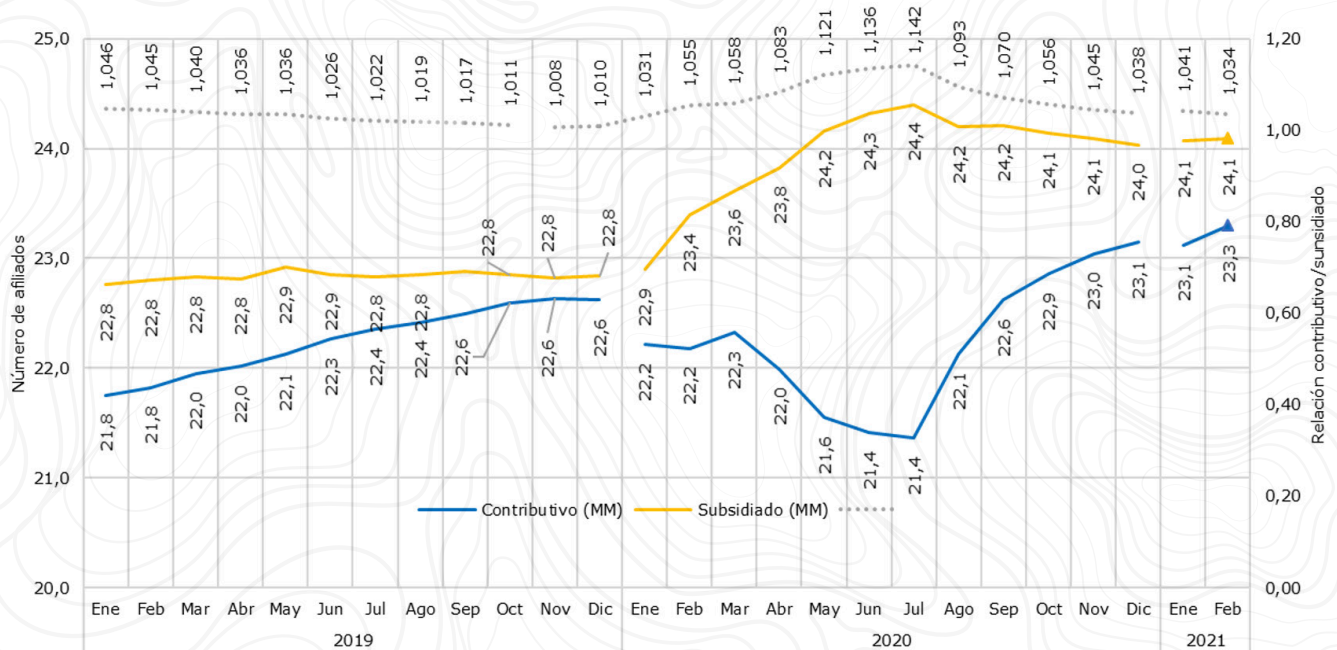
Para las mujeres y hombres entre los 25 y 59 años el crecimiento entre febrero de 2020 y febrero 2021 fue de -4,7% y -3,2% respectivamente.

Los cotizantes hombres entre 60 y 74 años se vieron afectados en mayor medida que las mujeres en esos mismos rangos de edad, con una variación en el periodo de análisis de -14,7% para los hombres y -15,4% para las cotizantes dependientes mujeres.

Contrastes adicionales de la seguridad social

La disminución en los cotizantes ha impactado de manera significativa la relación entre afiliados al régimen contributivo versus el régimen subsidiado. Para el mes de febrero de 2021 se observan 24.084.843 personas afiliadas al régimen subsidiado y 23.297.040 al régimen contributivo, lo que indica que hay 101,8 personas en el subsidiado por cada 100 en el contributivo, frente a 105,5 por cada 100 en febrero de 2020, lo que impacta de manera significativa las finanzas de la nación

Gráfico 12. Total personas afiliadas al régimen contributivo y subsidiado de salud y razón entre los dos



Fuente: BDUA, Cálculos UGPP

Seguimiento a las cotizaciones de los independientes

Dinámica de los cotizantes

A febrero de 2021 se reportan 2.088.827 cotizantes independientes, frente a 2.026.092 en el mes anterior, lo que representa un crecimiento de 3,1%. Si se compara con febrero de 2020, se observan 31.667 (-1,5%) cotizantes menos, cifra que asciende entre febrero 2020 y 2019 en un 42.757 (2,1%) cotizantes.

De los cotizantes independientes de febrero de 2021, 130.129 (6,4%) no cotizaron en febrero 2021 (salieron 2 mil cotizantes menos que en el mismo periodo del año anterior). Por su parte, en febrero 2021, 184.407 (8,8%) no cotizaron en enero de 2021 como independientes, 10 mil menos que el mismo mes del año anterior. La **Tabla 13** muestra la dinámica de las cotizaciones por rangos salariales.

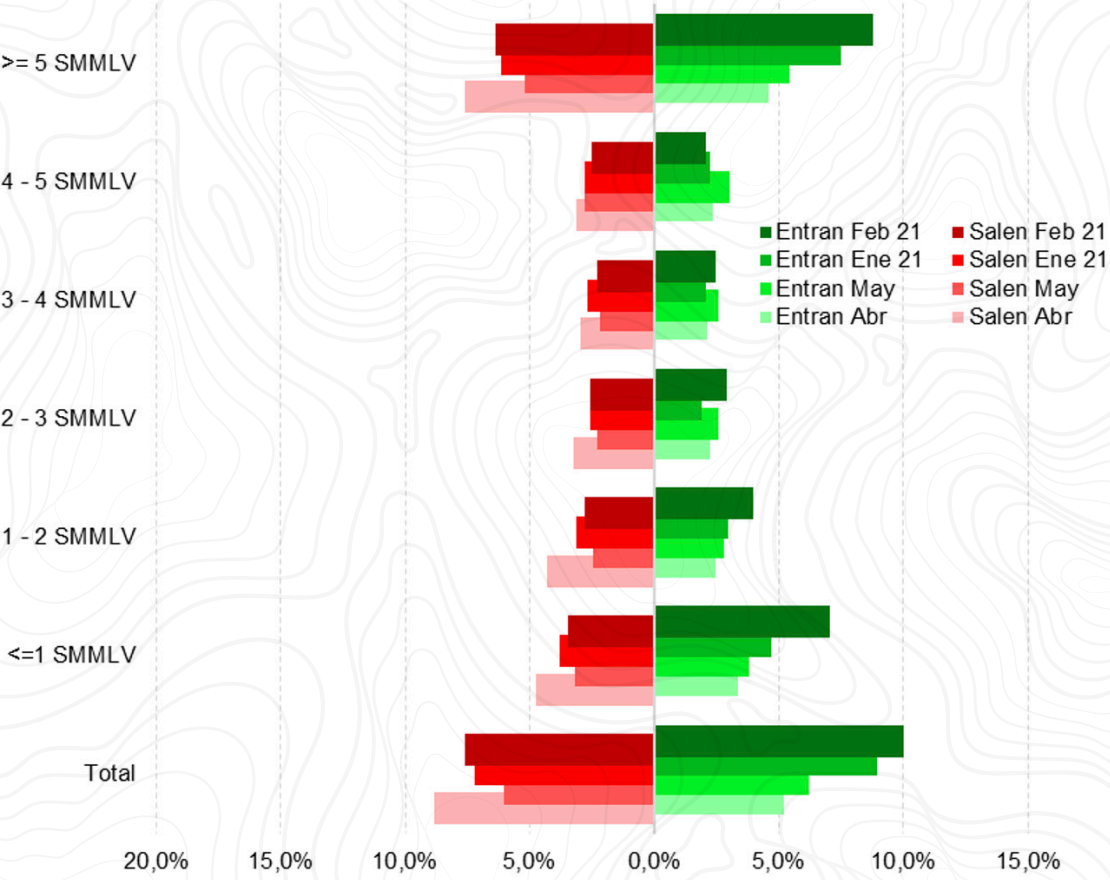
Tabla 13. Total, cotizantes independientes que entran, salen y permanecen entre febrero 2021 y enero de 2021

Rango Ingreso Base de Cotización	Total de cotizantes (Permanecen)	No cotizan en febrero (Salen)	Salen sin novedad de retiro	Salen con novedad de retiro	Ingresan en febrero (Entran)	% de cotizantes que salen	% de cotizantes que entran
<=1 SMMLV	1.362.888	112.347	49.433	62.914	151.671	7,6%	10,0%
1 - 2 SMMLV	343.604	12.359	6.858	5.501	26.056	3,5%	7,1%
2 - 3 SMMLV	97.148	2.773	1.597	1.176	4.022	2,8%	4,0%
3 - 4 SMMLV	41.527	1.092	633	459	1.238	2,6%	2,9%
4 - 5 SMMLV	19.633	461	271	190	497	2,3%	2,5%
>= 5 SMMLV	43.006	1.097	533	564	923	2,5%	2,1%
Total	1.907.806	130.129	59.325	70.804	184.407	6,4%	8,8%

Fuente: PILA, Cálculos UGPP

El **Gráfico 13** muestra la dinámica en los meses anteriores. Se resalta el alto porcentaje de cotizantes que salieron en febrero y enero, fenómeno mucho más acentuado entre los cotizantes del rango de 2 a 5 SMMLV. Por su parte, el porcentaje de cotizantes nuevos en cada mes tiende a aumentar, principalmente en los rangos más bajos de cotización.

Gráfico 13, Porcentaje de cotizantes dependientes e independientes que salen y entran para los meses de abril, mayo, enero 2021 y febrero 2021.



Fuente: PILA, Cálculos UGPP

Al comparar con el número de cotizantes de febrero 2020, se encuentran que 1.587.538 (74,9%) ya no cotizaron para el mes de febrero 2021, comparado con el mismo periodo del año anterior se presentó un incremento en las salidas de 99 mil relaciones laborales. En cuanto a las entradas, se encontraron 504.675 (24,1%) relaciones laborales en febrero 2021 que no se encontraban en febrero 2020, no obstante, son 76.567 menos que las presentadas entre febrero 2019 y febrero 2020.

La Tabla 15 muestra el perfil fila de la matriz de transición de los cotizantes independientes que cotizaron en febrero 2020 y febrero de 2021. Se observa que el 94,1% de los cotizantes que cotizaron por 1 SMMLV o menos en febrero del 2020 también lo realizando sobre este rango para febrero de 2021, siendo la mayor frecuencia de permanencia entre los dos meses. Se nota que el 20,7% de los independientes que cotizaron de 1 a 2 SMMLV en febrero del 2020 pasaron a cotizar por 1 a SMMLV o menos que en febrero del 2021 siendo el mayor porcentaje de disminución de un rango a otro. El mayor aumento de rango de cotización que se presentó en las personas que en 2020 cotizaron de 4 a 5 SMMLV y en febrero de 2021 lo realizaron más de 5 SMMLV.

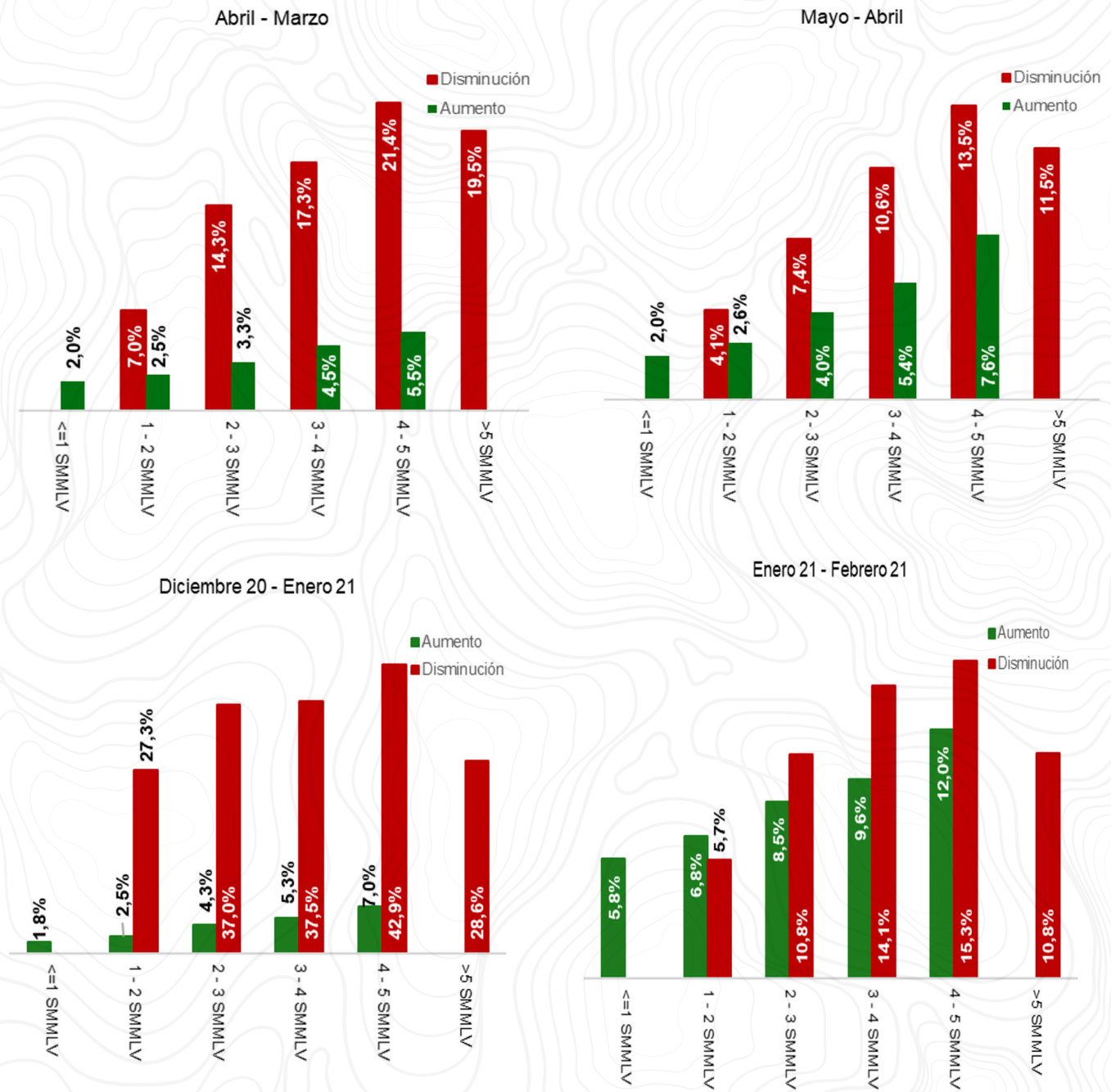
De manera general las disminuciones por rango salarial estuvieron entre el 20% y el 40% y los aumentos entre el 5,5% y el 15%. Es decir, el promedio de disminución de rango de cotización fue del 24,7% mientras que el promedio del aumento del rango de cotización fue del 6,7% entre febrero 2020 y febrero 2021. En promedio del porcentaje de cotizantes que mantuvieron el rango de cotización fue del 86,2%.

Tabla 15, Matriz de transición de los cotizantes independientes que permanecieron en febrero 2020 y febrero 2021

	<=1 SMMLV	1 - 2 SMMLV	2 - 3 SMMLV	3 - 4 SMMLV	4 - 5 SMMLV	>5 SMMLV	Disminución de rango de cotización	Aumento de rango de cotización
<=1 SMMLV	94,1%	4,6%	0,8%	0,3%	0,1%	0,1%		5,9%
1 - 2 SMMLV	20,7%	72,2%	5,1%	1,2%	0,4%	0,5%	20,7%	7,1%
2 - 3 SMMLV	10,7%	20,3%	58,4%	7,0%	1,8%	1,8%	31,0%	10,6%
3 - 4 SMMLV	7,8%	10,4%	15,7%	53,3%	7,4%	5,4%	33,8%	12,9%
4 - 5 SMMLV	6,9%	7,1%	9,4%	16,4%	45,7%	14,6%	39,7%	14,6%
>5 SMMLV	4,6%	3,9%	4,5%	5,3%	8,1%	73,6%	26,4%	
Totales						Permanecen	Disminuyen	Aumentan
						86,2%	24,7%	6,7%

Fuente: PILA, Cálculos UGPP

Gráfico 14. Porcentaje de las relaciones laborales que han aumentado y disminuido su rango de cotización de los cotizantes independientes que han permanecido en un par de meses



Fuente: PILA, Cálculos UGPP

Dinámica por sector económico

Para los cotizantes independientes, la mayor variación entre febrero de 2020 y febrero de 2021 se presentó en las actividades de administración pública y defensa; planes de seguridad social con una disminución del 12,8%.

Debido a su tamaño, las actividades con el mayor impacto negativo en la variación total del número de cotizantes en periodo febrero 2020 y febrero 2021 fueron las actividades de administración pública y defensa, con una reducción de 10,0 mil cotizantes y un aporte en la variación total de -0,5 puntos porcentuales.

Tabla 15. Distribución de los cotizantes independientes según la sección económica y los contrastes entre febrero 2019, febrero 2020 y febrero 2021

Actividad (Sección CIIU Rev. 4. A.C)	Feb 2019	Ene 2020	Feb 2020	Ene 2021	Feb 2021	Particip. % en el total Feb 2021	Δ% Feb 20 - Feb 19	Contribución	Δ% Anual Feb 21	Contribución
Administración pública y defensa; planes de seguridad soc	80,5	71,7	78,7	64,8	68,6	3,3%	-2,2%	-0,1%	-12,8%	-0,5%
Transporte y almacenamiento	98,3	103,1	104,0	97,3	98,3	4,7%	5,8%	0,3%	-5,4%	-0,3%
Alojamiento y servicios de comida	41,6	43,3	45,2	40,1	40,8	1,9%	8,7%	0,2%	-9,7%	-0,2%
Agricultura, ganadería, caza, silvicultura y pesca	60,5	62,7	64,9	60,1	61,0	2,9%	7,3%	0,2%	-6,0%	-0,2%
Información y comunicaciones	73,2	73,6	75,6	78,8	72,1	3,4%	3,3%	0,1%	-4,7%	-0,2%
Industrias manufactureras	69,4	69,2	69,7	65,4	66,4	3,2%	0,4%	0,0%	-4,7%	-0,2%
Actividades de servicios administrativos y de apoyo	239,6	231,7	246,6	229,4	243,7	11,7%	2,9%	0,3%	-1,1%	-0,1%
Otras actividades de servicios	126,4	130,9	134,8	129,0	132,1	6,3%	6,6%	0,4%	-2,0%	-0,1%
Actividades inmobiliarias	47,4	48,2	48,1	45,9	45,9	2,2%	1,4%	0,0%	-4,6%	-0,1%
Construcción	60,5	61,8	63,3	59,2	61,1	2,9%	4,6%	0,1%	-3,5%	-0,1%
Educación	72,1	58,1	67,1	55,5	65,1	3,1%	-6,8%	-0,2%	-3,0%	-0,1%
Actividades artísticas, de entretenimiento y recreación	29,0	26,4	28,2	25,0	27,0	1,3%	-2,6%	0,0%	-4,3%	-0,1%
Actividades de los hogares individuales	8,5	8,4	8,5	8,1	8,3	0,4%	0,8%	0,0%	-2,6%	0,0%
Distribución de agua; evacuación y tratamiento de agua	4,0	3,9	4,0	3,9	4,1	0,2%	0,5%	0,0%	1,4%	0,0%
Actividades de organizaciones y entidades extraterritoriales	0,2	0,3	0,3	0,4	0,4	0,0%	54,4%	0,0%	24,2%	0,0%
Suministro de electricidad, gas, vapor	0,7	0,5	0,7	0,7	0,8	0,0%	-3,0%	0,0%	23,7%	0,0%
Actividades financieras y de seguros	13,8	14,3	14,4	14,4	14,7	0,7%	4,7%	0,0%	1,7%	0,0%
Explotación de minas y canteras	6,0	6,0	6,2	6,3	6,5	0,3%	3,3%	0,0%	4,3%	0,0%
Comercio al por mayor / por menor; rep. de vehíc	196,5	202,9	206,6	205,5	209,1	10,0%	5,1%	0,5%	1,2%	0,1%
Actividades de atención de la salud hum	157,5	155,4	158,5	157,6	161,6	7,7%	0,6%	0,0%	2,0%	0,1%
Actividades profesionales, científicas y técnicas	448,5	441,5	453,1	441,3	456,8	21,8%	1,0%	0,2%	0,8%	0,2%
No definido	243,5	234,7	241,9	240,6	247,6	11,8%	-0,7%	-0,1%	2,4%	0,3%
Total general	2.077,7	2.048,5	2.120,5	2.029,1	2.092,1	100%	2,1%	2,1%	-1,3%	-1,3%

Fuente: PILA, Cálculos UGPP

Dinámica geográfica y demográfica

Gráfico 15. Variaciones mensuales y del periodo por departamento para cotizantes independientes

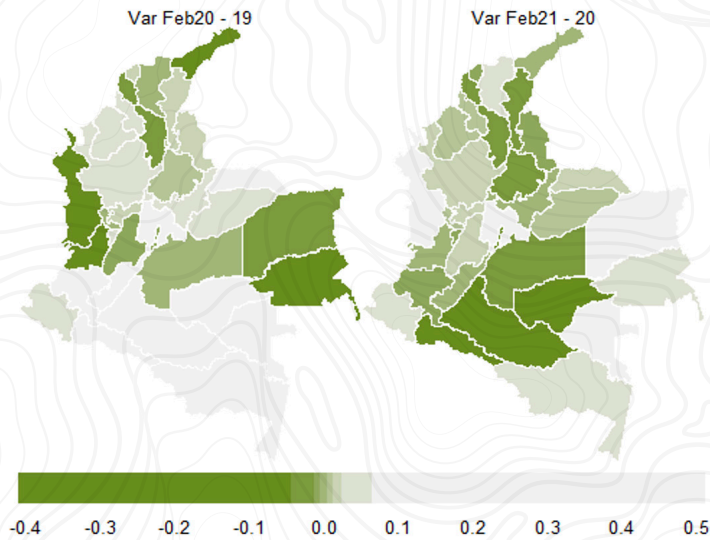


Tabla 16. Resumen de la variación mensual y anual de las cotizaciones en independientes para febrero 2021 en 12 principales departamentos.

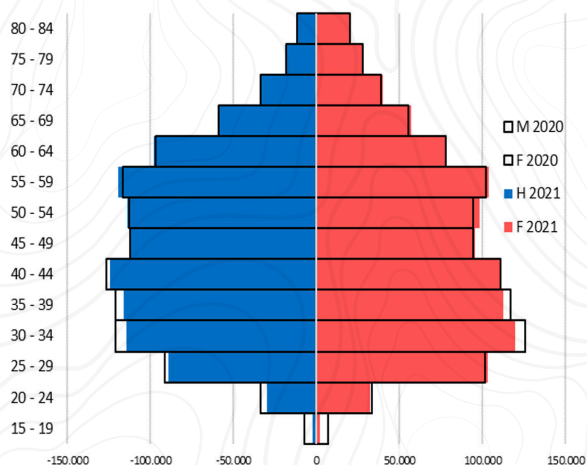
Departamento	Total cotizantes	Variaciones mensuales						Variación Ene 21 – Feb 21	Variación Feb 20 – Feb 21
		Ene 21	Mar	Abr	May	Oct	Nov		
Bogotá, D.C.	679.355	-1,5%	-4,3%	0,6%	0,3%	-0,2%	-3,8%	0,5%	-4,5%
Antioquia	304.353	-0,3%	-3,1%	0,8%	1,4%	0,6%	-3,5%	1,9%	2,2%
Valle del cauca	189.428	0,5%	-2,3%	0,2%	1,1%	0,9%	-3,6%	3,0%	-0,6%
Santander	102.844	-0,3%	-3,2%	0,2%	1,8%	0,6%	-2,5%	3,1%	-1,8%
Cundinamarca	100.667	1,8%	-2,4%	1,1%	1,8%	0,7%	-4,6%	4,2%	6,4%
Atlántico	71.987	1,5%	6,9%	-0,3%	1,2%	-0,8%	-8,4%	2,6%	-0,9%
Risaralda	49.744	0,6%	-2,6%	4,2%	1,7%	0,8%	-3,3%	2,6%	0,9%
Boyacá	47.579	1,0%	-3,7%	0,9%	1,4%	1,0%	-4,7%	4,2%	0,3%
Tolima	45.941	0,1%	-2,2%	0,6%	2,4%	1,1%	-3,9%	7,1%	2,0%
Bolívar	45.579	0,2%	-2,4%	0,3%	1,6%	0,9%	-2,7%	6,2%	-4,3%
Norte de Santander	42.860	-1,2%	-6,3%	0,8%	2,7%	1,6%	-9,1%	3,3%	-0,7%
Caldas	42.501	1,4%	-2,4%	-0,2%	2,2%	0,1%	-5,3%	2,7%	1,2%
Total Nacional	2.092.213	0,3%	-3,1%	0,5%	1,3%	0,2%	4,5%	3,1%	-1,3%

Fuente: PILA, Cálculos UGPP

El índice de feminidad en febrero 2020 y febrero 2021 se encuentra entre 80 y 122 mujeres por cada 100 hombres cotizando en menores de 74 años con aumento del índice en febrero 2021, este aumento en el índice de feminidad es más evidente en las personas entre 20 y 24 años (con una diferencia entre febrero 2021 y febrero 2020 de 8,9 mujeres por cada 100 hombres), seguido de las personas entre los 70 y 74 años con un crecimiento de 4,0 mujeres por cada 100 hombres entre el periodo de análisis.

Comparado con febrero de 2020, en febrero del 2021 el número de cotizantes mujeres entre 15 y 24 años decreció 15,2% cifra superior que la variación de los hombres en ese mismo rango de edad cuyo valor correspondió a -21, 1%. Para las mujeres y hombres entre los 25 y 59 años el crecimiento entre febrero 2020 y febrero 2021 fue de -0,2% y -1,6% respectivamente. De manera similar, en las personas mayores de 60 años se aprecia una reducción en mayor medida del número de cotizantes hombres con un crecimiento del 1,6% comparado con la disminución de 0,1% de los hombres cotizantes independientes.

Gráfico 16. Estructura de población de los cotizantes de febrero de 2020 y febrero de 2021 así como el índice de feminidad por grupos quinquenales de edad



Edad	Índice de feminización de las personas cotizantes por grupos quinquenales		
	Feb 20 (A)	Feb 21 (B)	Var. (B)-(A)
15 - 19	99,4	87,3	-12,2%
20 - 24	99,6	108,5	8,9%
25 - 29	111,4	115,5	3,7%
30 - 34	103,8	104,7	0,8%
35 - 39	96,4	97,3	1,0%
40 - 44	87,9	89,4	1,6%
45 - 49	83,9	85,8	2,2%
50 - 54	83,5	86,1	3,1%
55 - 59	87,8	86,7	-1,2%
60 - 64	80,5	80,3	-0,3%
65 - 69	94,3	97,5	3,4%
70 - 74	116,6	121,2	4,0%
Total	95,8	97,3	1,6%

Fuente: PILA, Cálculos UGPP

Monto de las cotizaciones

Comportamiento de los aportes

El monto de cotización acumulado entre febrero 2020 y febrero de 2021 disminuyó en comparación al mismo periodo del año 2019 en 3,3 billones (-4,8%), principalmente debido a el Decreto 558 de 2020, que permitió a los empleadores del sector público y privado y a los trabajadores independientes, cotizar al Sistema General de Pensiones por el 3% del IBC durante los meses de abril y mayo.

El promedio de cotización disminuye en el periodo de análisis 0,7% comparado con el periodo 2019-2020, los cotizantes independientes y dependientes por su parte presentan variaciones en el monto de cotización acumulado inferiores al -0,6% y del promedio de cotización por debajo del 1,0%.

Para los cotizantes dependientes la menor variación del monto de cotización y del promedio de cotización se presenta en los cotizantes con rango de IBC entre 1 y 2 SMMLV con -8,8% y -2,9% respectivamente. Los rangos entre 2 y 5 SMMLV y mayor a 5 SMMLV son los más afectados en los independientes con variaciones anuales del periodo de análisis comprendidas entre -6,3% y -0,7%.

Tabla 17. Total pagos a la cotización, variaciones del periodo

Rango Ingreso Base de Cotización	Acumulado en Millones		Variación	Promedio		Variación
	Feb 19-Feb 20 (A)	Feb 20-Feb 21 (B)	(A)-(B)	Feb 19-Feb 20 (C)	Feb 20-Feb 21 (D)	(C)-(D)
Dependientes	\$ 60.860.305	\$ 57.822.777	-5,0%	\$ 468.866	\$ 466.666	-0,5%
<=1 SMMLV	\$ 8.242.576	\$ 7.875.394	-4,5%	\$ 157.716	\$ 156.857	-0,5%
1 - 2 SMMLV	\$ 14.212.317	\$ 12.964.428	-8,8%	\$ 318.268	\$ 308.948	-2,9%
2 - 5 SMMLV	\$ 16.307.808	\$ 15.480.292	-5,1%	\$ 691.002	\$ 685.863	-0,7%
>5 SMMLV	\$ 22.097.604	\$ 21.502.662	-2,7%	\$ 2.393.980	\$ 2.360.464	-1,4%
Independientes	\$ 8.236.645	\$ 7.985.785	-3,0%	\$ 292.191	\$ 289.039	-1,1%
<=1 SMMLV	\$ 3.623.757	\$ 3.602.069	-0,6%	\$ 181.379	\$ 183.239	1,0%
1 - 2 SMMLV	\$ 1.711.385	\$ 1.641.181	-4,1%	\$ 326.533	\$ 319.576	-2,1%
2 - 5 SMMLV	\$ 1.544.605	\$ 1.471.491	-4,7%	\$ 658.520	\$ 656.194	-0,4%
>5 SMMLV	\$ 1.356.899	\$ 1.271.043	-6,3%	\$ 2.217.610	\$ 2.201.183	-0,7%
Total de cotizantes	\$ 69.096.950	\$ 65.808.562	-4,8%	\$ 437.362	\$ 434.278	-0,7%

Fuente: PILA, Cálculos UGPP

* Los montos de cotización son a valores constantes de febrero 2021

Excluyendo el subsistema de pensión para eliminar los efectos del Decreto 558 de 2020, es posible observar que durante el periodo de análisis los montos acumulados de cotización disminuyen para los dependientes 1,9% y para los independientes 0,8%, en total se reduce el monto de cotización acumulado 605 mil millones de pesos (-1,8%).

Los promedios de cotización excluyendo el subsistema de pensión toman valores comprendidos entre 0,8% y 3,5%. Para los independientes el rango de IBC con mayor afectación durante el periodo de análisis fue el de mayor a 5 SMMLV con una reducción del monto de cotización acumulado de 5,2%.

Los dependientes por su parte presentan la mayor afectación febrero 2019-febrero 2020 y febrero 2020-febrero 2021, para las cotizaciones entre 1 y 2 SMMLV con un -5,1%.

Tabla 18. Total, pagos a la cotización, variaciones del periodo y contraste entre febrero 2020 y febrero de 2021 – sin incluir pensión

Rango Ingreso Base de Cotización	Acumulado en Millones		Variación	Promedio		Variación
	Feb 19-Feb 20 (A)	Feb 20-Feb 21 (B)	(A)-(B)	Feb 19-Feb 20 (C)	Feb 20-Feb 21 (D)	(C)-(D)
Dependientes	\$ 30.047.724	\$ 29.479.905	-1,9%	\$ 231.480	\$ 238.224	2,9%
<=1 SMMLV	\$ 3.995.762	\$ 3.973.566	-0,6%	\$ 76.459	\$ 79.099	3,5%
1 - 2 SMMLV	\$ 6.203.535	\$ 5.885.814	-5,1%	\$ 138.926	\$ 140.774	1,3%
2 - 5 SMMLV	\$ 8.001.449	\$ 7.827.140	-2,2%	\$ 339.022	\$ 347.490	2,5%
>5 SMMLV	\$ 11.846.979	\$ 11.793.384	-0,5%	\$ 1.282.634	\$ 1.296.636	1,1%
Independientes	\$ 4.384.889	\$ 4.348.116	-0,8%	\$ 155.575	\$ 157.506	1,2%
<=1 SMMLV	\$ 2.110.661	\$ 2.135.350	1,2%	\$ 105.647	\$ 108.683	2,9%
1 - 2 SMMLV	\$ 834.221	\$ 826.049	-1,0%	\$ 159.199	\$ 161.003	1,1%
2 - 5 SMMLV	\$ 760.746	\$ 742.487	-2,4%	\$ 324.356	\$ 331.719	2,3%
>5 SMMLV	\$ 679.262	\$ 644.230	-5,2%	\$ 1.109.969	\$ 1.118.823	0,8%
Total de cotizantes	\$ 34.432.613	\$ 33.828.020	-1,8%	\$ 217.943	\$ 223.496	2,5%

* Los montos de cotización son a valores constantes de febrero 2020

Fuente: PILA, Cálculos UGPP

Para el mes de febrero del 2021 el monto de cotización ascendió a 5,37 billones de pesos, 28,0 mil millones de pesos más que lo recaudado en el mes de febrero 2020. Para los independientes el monto de cotización aumento 1,8% comparado con febrero 2020, el rango de IBC mayor a 5 SMMLV fue el más afectado con una reducción de 0,2%. Para los dependientes la variación anual de febrero 2021 fue de -0,8%, siendo el rango de IBC entre 1 y 2 SMMLV el más afectado con un crecimiento de 43,2 mil millones de pesos (-3,8%).

**Tabla 18. Total pagos a la cotización
y contraste entre febrero 2021, febrero 2020 y febrero de 2021**

Rango Ingreso Base de Cotización	Monto de cotización en millones			Variación	Variación
	Feb 19 (A)	Feb 20 (B)	Feb 21 (C)	(B)-(A)	(C)-(B)
Dependientes	\$ 4.570.763	\$ 4.774.505	\$ 4.735.273	4,5%	-0,8%
<=1 SMMLV	\$ 643.366	\$ 642.260	\$ 652.506	-0,2%	1,6%
1 - 2 SMMLV	\$ 1.073.989	\$ 1.136.145	\$ 1.092.995	5,8%	-3,8%
2 - 5 SMMLV	\$ 1.248.372	\$ 1.307.587	\$ 1.299.643	4,7%	-0,6%
>5 SMMLV	\$ 1.605.036	\$ 1.688.514	\$ 1.690.129	5,2%	0,1%
Independientes	\$ 587.458	\$ 619.524	\$ 630.727	5,5%	1,8%
<=1 SMMLV	\$ 277.088	\$ 286.284	\$ 291.099	3,3%	1,7%
1 - 2 SMMLV	\$ 117.012	\$ 121.012	\$ 125.578	3,4%	3,8%
2 - 5 SMMLV	\$ 103.231	\$ 109.753	\$ 111.819	6,3%	1,9%
>5 SMMLV	\$ 90.127	\$ 102.475	\$ 102.230	13,7%	-0,2%
Total de cotizantes	\$ 5.158.221	\$ 5.394.030	\$ 5.366.000	4,6%	-0,5%

* Los montos de cotización son a valores constantes de enero 2020

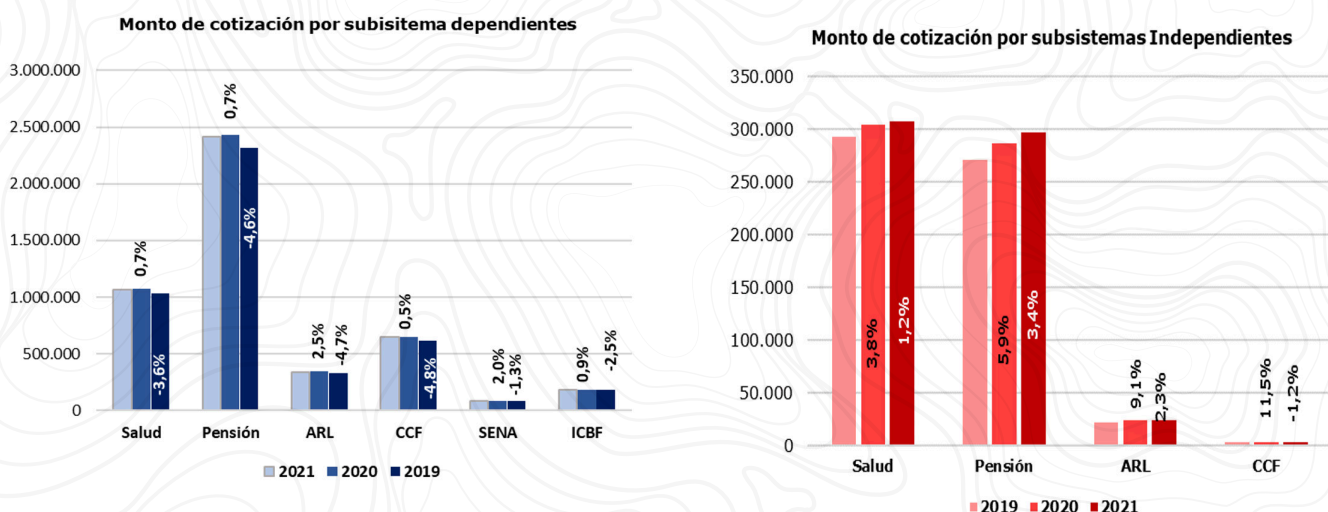
Fuente: PILA, Cálculos UGPP

Resumen del comportamiento del monto de cotización por subsistema

Al observar los montos de cotización por cada subsistema de la seguridad social, se observa un leve incremento en el recaudo para febrero 2020 frente al febrero 2019 tanto en salud como pensión como arl, de manera similar para febrero 2021 se observa un leve crecimiento en los tres subsistemas llegando a ser cerca del 0,56% en salud y 0,19% en pensión.

Para los dependientes los aportes a ICBF son los que ven afectados en mayor medida, con una reducción anual de febrero 2021 de 3,1%, seguido de los aportes a SENA y ARL, con variaciones de -3,0% y -1,9% respectivamente. El subsistema de CCF para los independientes es el más afectado, con un incremento de 66 millones (2,2%).

Gráfico 17. Contraste febrero de 2019, febrero 2020 y febrero 2021, aportes por subsistema para dependientes e independientes



Subsistemas	Dep. Sector Privado			Independientes		
	2019	2020	2021	2019	2020	2021
Salud	761.546	790.925	780.439	292.593	303.856	307.380
Pensión	1.916.702	2.014.111	1.993.561	270.925	286.807	296.508
ARL	284.879	299.212	290.703	21.228	23.163	23.699
CCF	492.715	518.222	513.068	2.712	3.024	3.139
SENA	60.582	60.581	58.851	-	-	-
ICBF	90.930	91.520	88.833	-	-	-

Notas técnicas

- La información para este informe se tomó con base en la Planilla Integrada de Aportes (PILA) con corte de pago 18 de junio de 2021.
- La información presenta dos desagregaciones temáticas: cotizantes independientes y dependientes. Así mismo, hace énfasis en los dependientes de sector privado, donde se usa una base construida por la UGPP de entidades y empresas públicas, con información pública: SECOP, DATOS.GOV, Entidades Territoriales, Base de empresas DIAN (ENVIADA MIN HACIENDA), y los tipos de afiliación 1 (dependiente), 2 (servicio doméstico) y 22 (profesor est particular).
- El reporte desagrega las relaciones aportante – cotizantes - periodo, y recaudos, con base en un IBC de referencia, que se construye como el máximo del IBC de los subsistemas (salud, pensión, ARL y CCF).
- Los montos de cotización son la suma de los aportes de pensiones, salud, ARL, CCF, parafiscales SENA y ICBF en cada relación laboral.
- La actividad económica se toma de la actualización más reciente del Registro Único Tributario – RUT. Cuando no es posible el cruce con RUT, se toma información de actividad económica de PILA.
- La información de ubicación de las personas se toma de la Caja de Compensación familiar y la información de fecha de nacimiento y sexo se toma de la base de RUAF a la fecha de corte de publicación.
- Los datos de edad y sexo se extraen de la información del RUAF en el cual se obtiene la edad con relación al último día del mes de análisis correspondiente usando la fecha de nacimiento.